



Jõelähtme

vallaleht

NR. 141
VEEBRUAR 2009

SISUKORD

Volikogu kiitis heaks arengukava ja 2009. aasta eelarve

Eesti Vabariigi aastapäeva pidulik tähistamine

Vallavalitsuse poolt tänava makstavad toetused

Aadressandmed täpselt!

Rahvast, rahast ja rahvastikust

Poolt ja vastu – Tallinnaga või ilma?

Persoon kunstnik Leida Ilo

Kostiferi mõisa Vandjala küla ajaloo

Külaudised

Eakatele tasuta suitsuandurid

Harju Ettevõtlus- ja Arenduskeskus annab nõu

Uusküla lepingutest

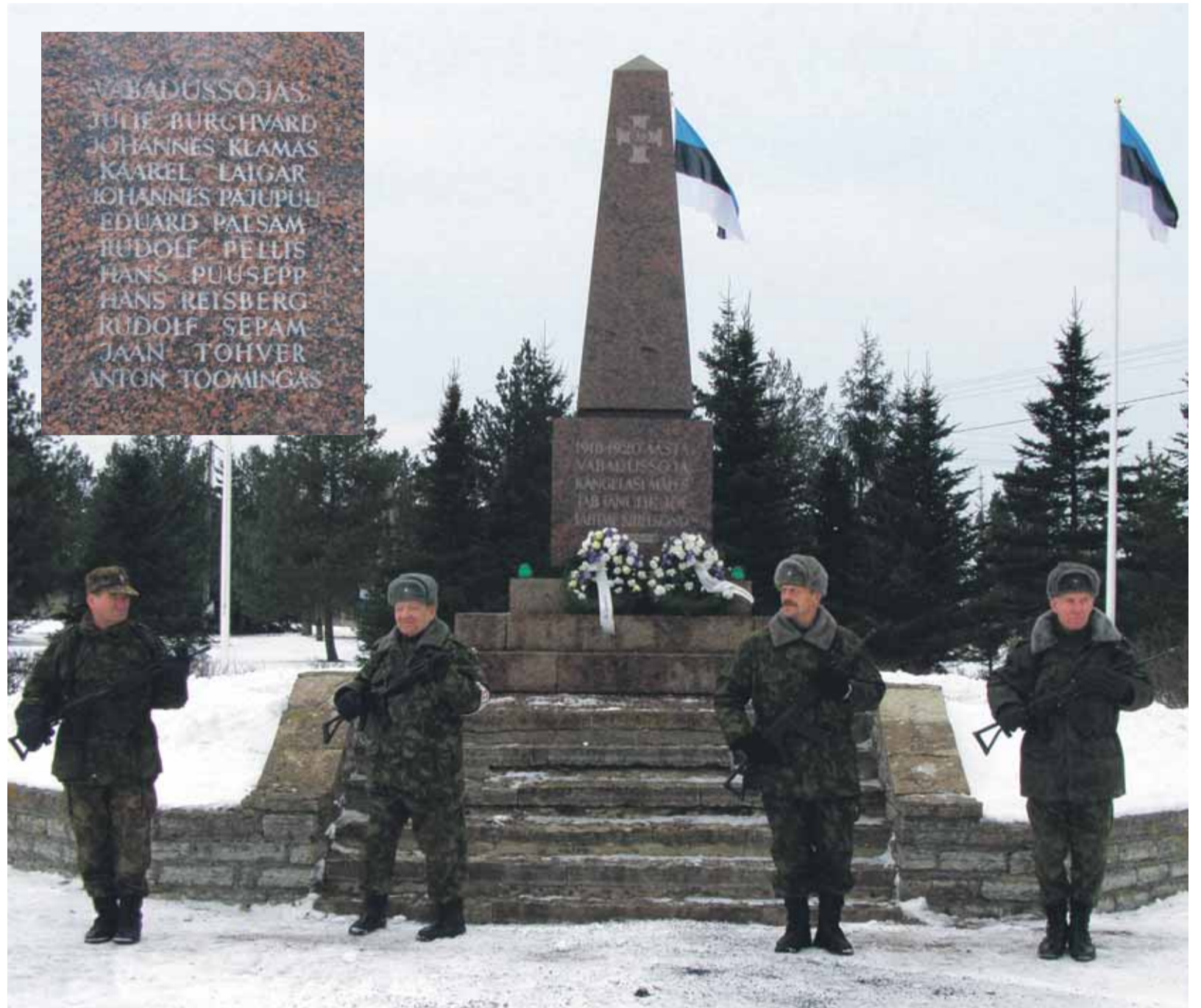
Kaitseväge üksused kolivad Tallinnast Jägalasse

Jõelähtme laululaps 2009

Noored pianistid olid edukad

Lasteaia kohatasud ajakohaseks

Ametlikud materjalid



Naine Eesti Vabadussõjas

Jõelähtmelt pärit Vabadussõja kangelane Julie Burchwardt

Meie põhjanaabrid Soome, Rootsi, Norra tavatsevad rääkida oma pikast demokraatiatraditsioonist. Soomlased toovad näiteks, et esimene riigina saavutasid just nemed naistele valimisõiguse. Selle üldtuntud fakti taustal võib tunda uskumatu, et meie omad naiskangelased võitlesid vabatahtlikena juba Vabadussõja rinnetel.

Suured Eesti Vabariigi juubelpidustused on justkui läbi saanud. Meie riik sai 24. veebruaril juba 91-aastaseks.

Kuid meie vallale on ka see aasta eriline. Kaks juubelit täitub meie jaoks just sel aastal. 23. juunil 1939. aastal avati Jõelähtme kihelkonna Esimeses maailmasõjas ja Vabadussõjas langenute mälestussammas. Avamisel esines

tollane peaminister Kaarel Eenpalu. 22. augustil 1919 langes Pihkva rindel vaenlase suurtükimürsu otsetabamusest Julie Burchwardt. Naiskangelase nimi on Jõelähtme mälestussamba Vabadussõjas langenute nimistus esimene. Fakt, mida iga meie valla kodanik loomulikult teadma peaks.

Julie Burchwardt sündis 20. detsembril 1896 tollases Nehatu vallas vabadiku tütreana. Peres oli palju lapsi ja Julie pidi juba 9-aastaselt hakkama enesele iseseisvalt leiba teenima. Vabadussõja puhkedes õnnestus tal lõpuks Tallinna tagavarapolku teenima saada. Et Julie sõdurikutsesse tõsiselt suhtus, tunnistab talle seal antud iseloomustus: "Oma teenistuse kestes on täheldatud naissõdur õppusel asjalik ja püüdlik olnud, üleüldse elavat huvi sõjaväe teenistuse vastu üles näidanud ja kõik sellega seotud raskused mehiselt ära kannud. Reaõpust lõpetades avaldas Burchwardt soovi, et teda rutuliselt tulejoonele saadetaks..."

Julie määrati teenistust jätkama soomusrongide divisjoni staabi käsutusse, kust ta laiaröö-

palise soomusrongi nr 2 teenistusse asus. Teenistuses olles tabaski teda saatuslik suurtükimürsk. Ei ole mitte vähetähtis, et see juhtus sel hetkel, kui ta oma võitluskaaslase asemel valvepostile suundus. Hoolsa ja eeskujuliku teenistuse eest ülendati Julie enne kangelassurma kapraliks.

On viimane aeg põhjalikumalt uurida andmeid oma kihelkonna ja valla kangelase elutee kohta, et Vabadussõjas osalenud vapraid sõdureid laiemalt tutvustada. Oma kangelasi tuleb austada, sest ka Julie Burchwardt on kahtlemata osa sellest saavutusest, et meil on siin täna eesti kultuur. Teisalt näitas see kange naine, et ei oldud meestest kehvemad mitte üksnes meie põhjanaabrite juures; meilgi on demokraatial hoopis sügavamad juured. Nii nagu ei ole meie vaenlased suutnud hävitada meie ausambaid, ei ole nad suutnud hävitada ka meie kultuuri ega demokraatiat.

Eesti, sa kestad!

VOLIKOGU VEERG

Väino Haab
volikogu esimees



Hea lehelugeja!

Volikogu veerg kajastab olulisi vallavolikogu otsuseid. Alljärgnevalt teen ülevaate volikogu jaanuari- ja veebruarikuu istungitest.

Jaanuarikuu esimesel volikogu istungil valla eelarvet tutvustanud finantsjuht tõdes, et eelarve projekt on liialt optimistlik ning vajab kulude kärpimist. Volikogu saatis eelarve teisele lugemisele ning määras parandusettepanekute tähtsaja. Reservfondi kasutamise korras andis ülevaate revisjonikomisjoni esimees Taimi Saarma, kes leidis, et eelmisel aastal on reservfondi kasutatud valesi ning liiga suurtes summades. Sellest tulenevalt esitas Taimi Saarma menetlusse uue reservfondi kasutamise korra eelnõu, mis piiraks oluliselt vallavalitsuse võimalusi reservfondi kasutamiseks. Volikogu kehtestas sel istungil valla põhimääruse muudatuse, mille tulemusena on võimalik moodustada fraktsioonid ka Jõelähtme volikogus. Volikogu kehtestas oma määrusega valla invatranspordi kasutamise korra, mille eesmärk on parandada puuetega inimeste elukvaliteeti. Invatranspordi teenus on tasuta erivajadustega lastele haridus- ja raviasutuses käimiseks ning täiskasvanud õppuritele õppeperioodi ajal.

Jaanuarikuu teisel volikogu istungil oli päevakorras 24 punkti. Enne päevakorra juurde asumist registreeris Eesti Reformierakonna saadikurühm oma fraktsiooni, fraktsiooni esimeheks valisid reformierakondlased Riimas Ukanise. Volikogu kiitis heaks Harju maakonna arengustrateegia aastani 2025 ning tegi täiendavalt ettepaneku lisada strateegiasse ettepanek kujundada Rebala muinsuskaitseala ümber biosfääri programmalaks. Volikogu käsitles sel istungil taas 2009. aasta eelarvet ning otsustas saata eelarve kolmandale lugemisele. Kuna praegu on pooleli Loo Keskkoole rekonstrueerimine, siis on sellega seoses vajalik välja vahetada ka kooli mööbel ning muu inventar, mis paljuski on pärit veel kooli ehitamise ajast 1980. aastatest. Sellega seoses andis volikogu loa kuulutada välja riigihangete uue mööbli rentimiseks. Volikogu kinnitas sel istungil ka valla sotsiaaltoetuste määrad, mille kohaselt maksab vald 2009. aastal sünnitoetust 5000 krooni, ranitsatoetust 2000 krooni, kooli medaliga lõpetanu toetust kuldmedali puhul 5000 krooni ja hõbemedaliga lõpetanule 3000 krooni ning matusetootust 4000 krooni. Volikogu kehtestas uue reservfondi kasutamise korra, mis peaks edaspidi välis- ja reservfondi ebasohipärase kasutamise võimalused. Volikogu arutas oma istungil OÜ Vao Paas taotlust Ruu külla paekivi kaevandamisloa väljastamiseks. Volikogu leidis üksmeelselt, et loa taotluse rahuldamine ja loa väljastamine on põhjendamata, seega ei leidnud kaevandamisloa taotlus Jõelähtme volinike toetust.

Veebruarikuu esimesel volikogu istungil andis vallavalitsus informatsiooni valla eelarve ja arengukava menetlemisest. Seoses negatiivse riigieelarve koostamisega olid sel hetkel ebaselged 2009. aastal kohalikele omavalitsustele eraldatavad vahendid, mistõttu palus vallavalitsus volikogul määrata veel kord uus parandusettepanekute tähtaeg, et oleks võimalik esitada volikogule korrektno tasakaalus eelarve. Volikogu istungil leidsid käsitlemist veel valla eelarve seisukohast olulised otsused, nimelt tegi vallavalitsus volikogule ettepaneku vähendada vallavanema ja vallavalitsuse liikmete palka 10% võrra. Lisaks tegi vallavalitsus ettepaneku muuta vallavalitsuse töötajate töötasustamise korda, nii et edaspidi ei saaks vallavanem oma käskkirjaga vallavalitsuse liikmetele preemiaid maksta, vaid see oleks ainult volikogu pädevuses. Loomulikult kiitis volikogu need otsused heaks.

Veebruarikuu teine volikogu istung toimus 27. veebruaril, kus volikogu kehtestas tasakaalus valla eelarve, võttis vastu arengukava ning langetas muid olulisi valla elu mõjutavaid otsuseid.

Volikogu istungite protokollidega on igal vallakodanikul võimalik tutvuda valla kodulehel www.joelahtme.ee.

Jõelähtme Vallavalitsuse poolt makstavate toetuste suurused aastal 2009

Toimetulekupiir ühe isiku kohta 1000, iga järgneva pereliikme kohta 800 krooni. Füüsilise isiku tulumaksu määr 21%. Igakuine füüsilise isiku maksuvaba tulu määr 2250 krooni. Tunnipalga alammäär 27 krooni. Kuupalga alammäär 4350 krooni. Tööealised inimesed ei saa käesoleval aastal taotleda hambaravihüvitist. Kaob kord aastas makstav koolitoetus. Täiendav maksuvaba tulu esimese lapse kohta külmutatakse ajutiselt 2009. aastaks (2008. aasta eest hiljemalt 30.03.2009 esitatavas deklaratsioonis saab kasutada täiendavat maksuvaba tulu alates esimesest lapsest). Isapuhkuse eest ei maksta enam hüvitist riigieelarvest, isadele jääb 10-päevase tasustamata puhkuse saamise võimalus.

Lõpetatakse lapsehooldustasu maksmine vanemahüvitist saavale vanemale. Lapsetoetust ja teisi peretoetusi, millele lapsel on õigus, makstakse samaaegselt vanemahüvitisega. Sünnitoetus 5000 krooni. Matusetootus 4000 krooni. Ranitsatoetus 2000 krooni. Keskkooli medaliga lõpetanu toetus – hõbemedal 3000 krooni, kuldmedal 5000 krooni. Hooldajatoetus – hooldatava raske puue 240, sügav puue 400 krooni kuus. Lapsehoiuteenuse toetus kuni 3000 krooni kuus. Eralasteade toetus kuni 3000 krooni kuus. Spordi pearaha 3000 krooni kuus. Pensionäride jõulutoetus 500 krooni.

Puuetega laste jõulutoetus 1000 krooni. Tasuta koolilõuna. Pensionäride ravimi- ja küttetoetus. Ühekordne kriisitoetus. Toetus puuetega isikutele abivahendite soetamiseks. Toetus mõõturi (vee-, gaasi-, elektrimõõturid) paigaldamiseks. Toetus riskirühma peredele hädavajalike tarvete soetamiseks. Lasteaia kohatus ja toiduraha kompensatsioon probleemsetele peredele. Kõik toetused, kuhu ei ole summat taha märgitud, makstakse välja avalduse alusel ning konkreetsetest kuludest lähtuvalt – aluseks Jõelähtme valla eelarvest sotsiaaltoetuste maksmise kord. Lisainfo sotsiaalosanonnast telefonidel 6054860 ja 6054880 ning www.joelahtme.ee.

Kuidas Loo kooli remont edeneb?

Vastab abivallavanem Priit Põldma

“Eesti Vabariigis pole ehk enam palju järele jäänud koole, mida uue vabariigi ajal ei ole renoveeritud. Küünlapäeval, 2. veebruaril oli Loo koolis rõõmus sündmus.

Loo kooli õpilased said kolida esimestesse vastvalminud klassiruumidesse. Vallavalitsejad, ehitaja esindaja ja kooli direktor tegid koolimajas ühise ringkäigu ja jäid tehtud töödega rahule. Plaanipärane kooli remont jätkub suveni, et juba septembris alustada koolitööd värskest remonditud ruumides.”

Ülemisel pildil on abivallavanem Priit Põldma, vallavolikogu esimees Väino Haab, vallavanem Toomas Kümmel, kooli direktor Sirje Laansoo, ehitusobjekti juht Tarmo Karu ja abivallavanem Priit Põldmäe.

Alumisel pildil õpetaja Värte muusika- teooria tund vastvalminud klassis.



Olgem paremini leitavad

Käesoleva aasta esimesest päevast läks Jõelähtme vald üle korraldatud jäätmeveole.

Soodsaimat jäätmemahutite tühjendus- hinda pakkunud ja konkursi võitnud AS-ile RagnSells tuli äkki juurde väga palju uusi kliente. Nüüd tõdetakse, et prügiveofirmal on tekkinud raskusi klientide asukoha leidmisega, kuna paljudel ehitistel ja kinnistutel puuduvad tähistused. Puudulikult tähistatud ehitised ja kinnistud teevad muret päästeteenistusele, AS-ile Eesti Post ja ka paljudele inimestele, kes ei leia tähistamata objekte.

Vastavalt Jõelähtme Vallavolikogu 30. septembri 2003 määrusega nr 22 kehtestatud valla heakorraeskirjale (p

2.8.5) peavad ehitiste omanikud paigaldama ehitistele numbrid ning need peavad olema nähtavad ka pimedal ajal.

Valla kohustus vastavalt eelnimetatud eeskirjale on korraldada teede ja asumite siltide paigaldamine. Koostöös regionaalse maanteeametiga jätkab vald ka riigimaanteele uute tähistuste paigaldamist.

2008. aastal paigaldasime ligi sada uut tee- ja külasilti Manniva ja Kaberneeme küladesse, Kostivere ja Loo alevikku ning üksikuid silte ka teistesse küladesse.

Vaatamata 2009. a pingelisele finantsseisule kavandab vald ka käesoleval aastal jätkata teede, külade ja ühistute siltide paigaldamist.

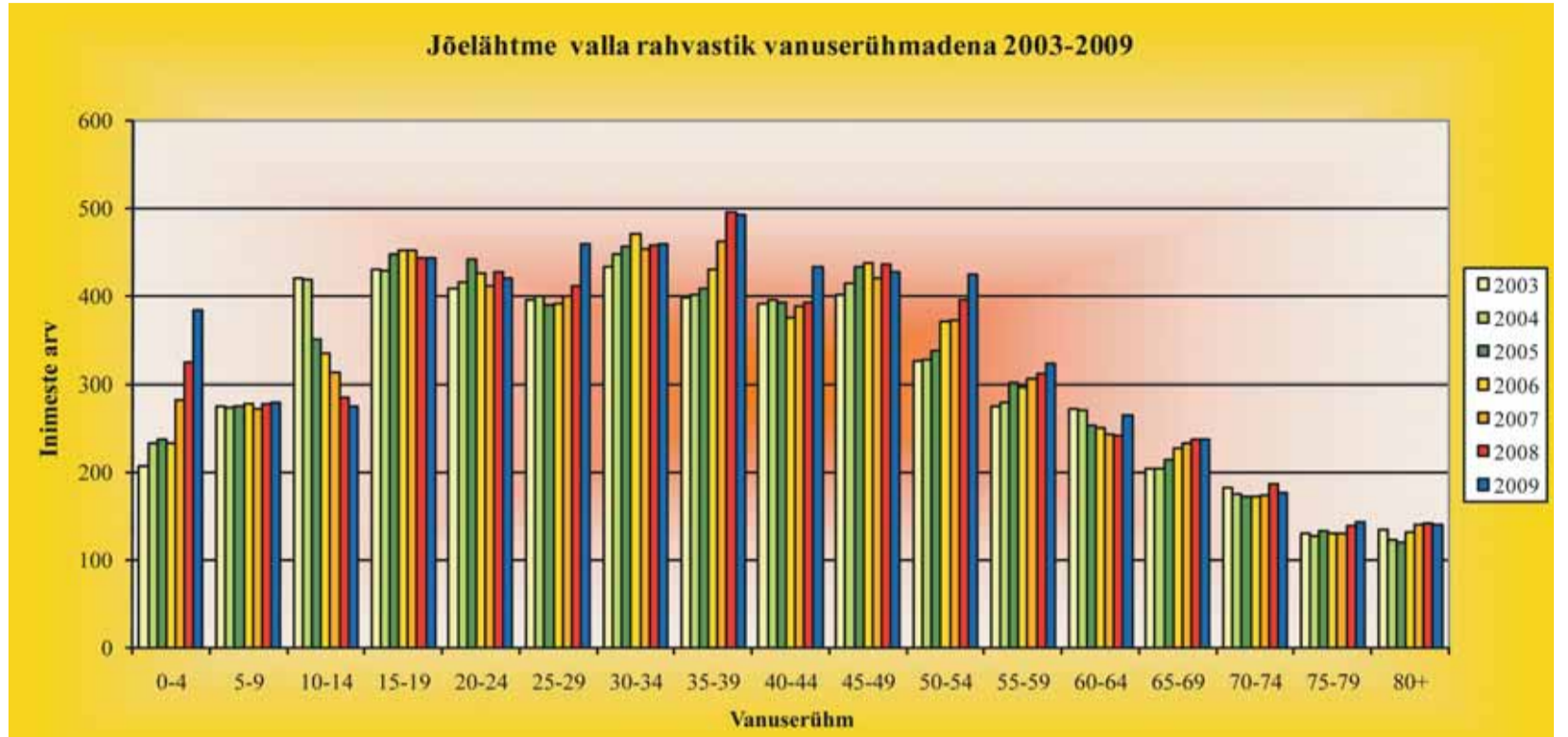
Kohtumisel küllavanematega on toodud eeskujuks Kaberneeme küla, kus paljud

kinnistuomanikud on paigaldanud oma kinnistute tähistamiseks maitsekalt kujundatud puidust silte. Külaselts on taotlenud ja saanud kohaliku omaalgatuse programmist (KOP) toetust 60 talu tähistussildi valmistamiseks kogusummas 21 000 kr. Seltsi omaosalus on 10%.

Mitmed külaseltsid on tegelnud ka külade kaartide ning infotahvlite tegemise ja paigaldamisega, et kõik soovijad leiaksid iga objekti küla territooriumil. Ühine tegevus selles valdkonnas muudab meie valla kindlasti kenamaks ja annab võimaluse teenustepakkujatel ning meid abistavatel asutustel kiiremini õigesse kohta jõuda.

Indrek Mäekünga
Keskonnaosakonna juhataja

Rahvast, rahast, raskest äkkest



Kuigi Poola sõltumatu uurimisinstiituudi teadlaste andmetel ei ole olemas suuremat valet kui statistika, võtan siiski julguse heita kiire pilk numbrite maailma.

Käsitledes üldiseid rahvastiku- ja finantsnäitajaid, oleks patt väita, et Jõelähtme vallas on viimastel aastatel läinud halvasti.

Algatuseks fundamentaalselt tähtsaimast. Rahvastiku taastootetase loetakse 2,1 lapse sündi ühe fertiilses eas (15–49 eluaastat) naise kohta. Peale taasisesivumist toimus kogu Eestis sündimuse järsk langus. Kuni käesoleva kümnendi keskpaigani stabiliseerus summaarne sündimuskordaja tasemel 1,3. Kuivõrd riigi tasandil loetakse 2007. a saavutatud 1,64 last naise kohta (2008. a ca 1,69) juba märkimisväärselt edasiminekku (mida see kahtlemata ongi), siis Jõelähtme valla eelmise aasta 2,03 on sisuliselt peaaegu taastootetase saavutamise! Kui enne Kanteri olümpiavõitu võis Eesti rahvas uhkust tunda vaid oma oskuse üle lusikaheitmises, siis 2008. a andis läbi sündide ja surmade vahekorra paranemise ka tugeva lootusesüsti loomuliku iibe võimaliku peatse po-

sitiivseks muutumise osas (seda küll ajutiselt). Oma panuse rekordilise 89 uue ilmakodaniku sünniga vastukaaluks 57 manalatele lahkunule andis ka Jõelähtme vald. Jäeb vaid loota, et Jõelähtme kangete tütarde ja kaunite poegade jõupingutused iiberindel jätkuvad sama viljakalt ka käesoleval ning järgmistel aastatel.

Aastatel 2003–2009 on rahvaarv vallas peamiselt positiivsest rändeiibest tulenevalt kasvanud kokku 500 võrra, 5786 inimeseni ehk koguväärtuses 9,5%. Seejuures on kiireim kasv aset leidnud just kahel viimasel aastal. Kuigi arvestades muutusi majanduskeskkonnas on juba hilja rõõmustada, siis perioodil 2004–2008 on veelgi kiiremini kasvanud maksumaksjate arv. Aastakeskmisi väärtuseni arvestades lisandus 528 maksumaksjat (kasv 22%) ehk siis arviliselt isegi enam kui samal perioodil elanikke. Eelnev, arvestades ligi 52%-list hõivatute koguarvu elanikkonnast, näitab justkui tööhõive äärmiselt head seisundit. Samas on tõsiasi, et juba 2008. a detsembris oli maksumaksjaid 200 võrra vähem kui novembris. Selline kiire ühe kuuga toimumine 7%-line langus sunnib äärmiselt mureliku pilguga vaatama käesoleva aasta maksulaekumisi.

Kui 2004. a laekus valla eelarvesse tulumaksu

31 miljonit krooni, siis eelmisel aastal ligi 66 miljonit. Viie aastaga 112% kasvu, mis ületab pisut Eesti kohalike omavalitsuste keskmist (107%). Tegemist on nii maksumaksjate arvu kui ka nende keskmise brutosissetuleku kasvu koosmõjuga. Viimane on perioodil suurenenud 7620 krooni võrra (93%) 15810 kroonini. Samas tuleb arvestada, et maksulaekumiste hulka loetakse ka dividenditulu jms ehk tegemist ei ole siiski keskmise töomesilase igakuise sissetulekuga.

Enam viiul ei vingu ja kasakad ei karga. Kiired muutused majanduskeskkonnas on selgelt pädimas töga hõivatute arvu kiire kahanemise ja palgataseme alanemisega. Arvestades omavalitsuste tulubaasi märkimisväärselt sõltuvust üksikisiku tulumaksu laekumisest (Jõelähtme vallas eelnevatel aastatel üle 60%), on see väga valus hoop. Samuti veel ka Vabariigi Valitsuse soov ajada oma karvane käsi jõuliselt omavalitsuste rahakotiraudade vahele, vähendades 4% võrra kohaliku eelarvesse laekuva tulumaksu osatähtsust, lisaks ka teisi eraldisi. Viimast võiks isegi tahtejõu olemasolul solidaarsuspõhimõttest lähtudes täiesti mõistetavaks pidada, kui ei tekiks küsimust riigi senises pikaajalises suutmatuses leida toimivat kohaliku tasandi haldus-

muudelit. Tõenäoliselt et tasu liiga optimistlikult oodata ka uue töölepingu seaduse jõustumist 1. juulil, mis võib teha selle ajani edasi lükatud täiendavaid suuremahulisi negatiivseid korrekture tööhõives.

Väljakutse! Seejuures mitte lõbusale polkale, pigem võiks läbi astuda Niguliste kirikust. Praktikas tuleb lähiaastatel tunduvalt väiksemate ressursside juures täita rohkem ülesandeid kui seni (arvestamata, et tänaseni pole ükski Eesti kohalik omavalitsus suutnud täiel määral täita kohaliku omavalitsuse korralduse seadusest jt õigusaktidest tulenevaid kohustusi). Seejuures avaliku teenuse kättesaadavuse ja kvaliteedi tagamise osas on Jõelähtme valda teiste "kuldse ringi" omavalitsustega võrreldes viimase aastani iseloomustanud suutmatust investeerida, mille tulemusena on hetkel käsil ja plaanis tarvilikud suuremahulised investeeringud peamiselt haridusvaldkonna infrastruktuuri. Lisaks on endiselt puudujääke täielikult omavalitsuse rahastatavas kasvava nõudlusega eelharidusteenuse pakkimises, suureneb surve sotsiaalvaldkonnas. Käes on raskete otsuste aeg. Mõistust ja mõistmist kõigile.

Hannes Orgse

Kaitseväge üksused kolivad Tallinnast Jägalasse

Valla lehe toimetuse küsis kaitseministeeriumist järele, mida head toob meie vallale kaasa Jägala sõjaväelinnaku väljaehitamine?

Kas kohalik rahvas peab kartma, et lahinguharjutuste müra hakkab rahu rikkuma?

Kaitseministeeriumi ja kaitseväge poolt välja töötatud dokument "Sõjalise kaitse arengukava aastateks 2009–2018" sätestab muude tegevuste hulgas ka selle, milliseks kujuneb sel perioodil kaitseväge paiknemine ja infrastruktuur.

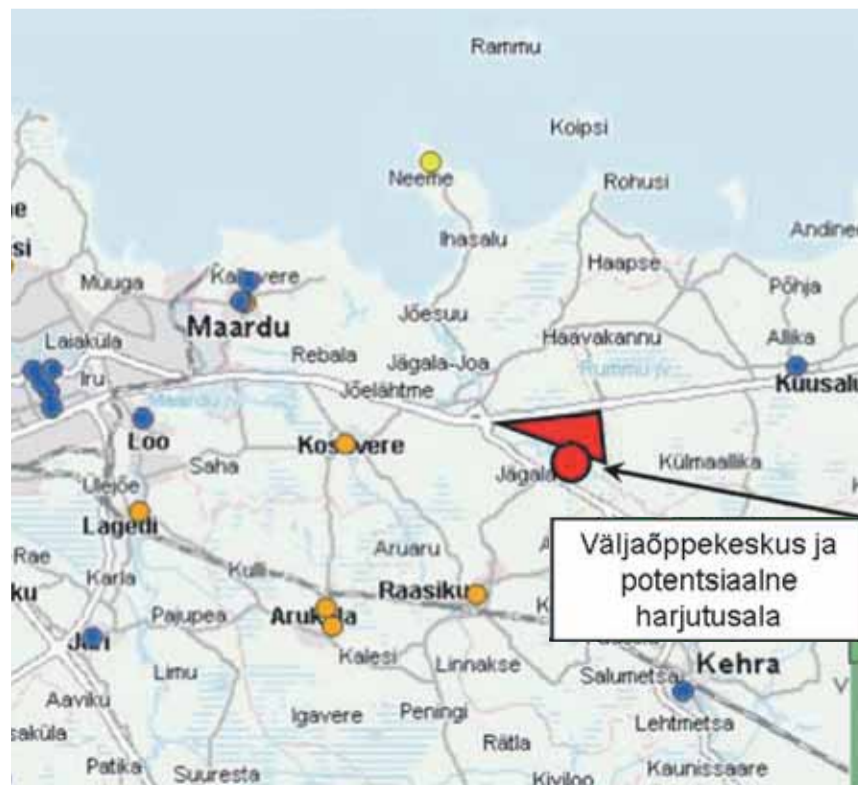
Nimetatud kava näeb ette suure osa Tallinna kesklinnas paiknevate kaitseväge pataljoni väljakolimise sealsetest amortiseerunud ruumidest ja hoonetest ning nende koondumise Jõelähtme valla Jägala linnakusse, kus kuni 2000. aastate alguseni paiknes Kalevi üksik-jalaväepataljon. Hinnanguliselt kolib Jägalasse ca 500–1000

ajateenijat, ca 300–500 ohvitseri vahi-, tagala-, logistika- ja sidepataljonist ja neid teenindavat personali. Samuti kolivad Jägalasse 1. jalaväebrigaadi staap ning kaitseväe Harju maleva Rävalla malevkond.

Hetkel on väga ennatlik rääkida kindlastest faktidest, sest kogu projekt on veel algstaadiumis. Kohtumisel Jõelähtme valla esindajatega lepiti kokku, et vald tegeleb lähteülesande koostamisega, millele loodetavasti järgneb detailplaneeringu algatamine.

Laiema kontseptsiooni järgi säilivad Jägala väljaõppekeskuse ehitustööde järel endisest linnakust vaid ajaloolised mõisahooned. Juurde ehitatakse vajalikud kasarmud, staabi- ja õppehooned, ambulants, söökla, laohooned, katlamaja, remonditöökoja ning varjualused tehnikale.

Kaitseministeeriumi hinnangul toob Jägala linnaku väljaehitamine kaasa mõndagi positiivset – uusi töökohti, väärtusliku mõisakompleksi taastamise, lagunenu maa-ala korrastamise



ja uue hingamise ning tegevuse seni maha jäetud territooriumil. Valla jaoks kasulikke kokkupuutekohti on kindlasti veelgi ja nende leidmise ja kaardistamisega hetkel tegeletaksegi.

Suuri lahing-õppetegevusi Jägalas toimuma ei hakka, sest lahinglaskmised toimuvad Tapa lähedal paikneval keskpõlvõoonil. Keskpõlvõoonile liikumine hakkab toimuma mööda Piibe maanteed ja Peterburi maanteed Tapa suunal ning toob ilmselt kaasa teatavat koormust nimetatud teedel.

Ühe kohapeal toimuva väljaõppega seotud tegevusena võib välja tuua ajateenijate, ohvitseride ja kohalike laskespordi entusiastide treenimise lasketiirus. Tiir asub kinnises hoones ning vallaelanikele sellega seonduvalt mürafooni ei kaasne.

Kaitseministeeriumi eesmärk on arengutegevuse planeerimisel teha tihedat koostööd vallaga. Senised kontaktid näitavad, et vastastikune koostöövalmidus ja mõistmine osapoolte vahel on olemas.



Fotod: Alar Ilo

Sümboolselt mõtlev kunstnik

Tallinna-Peterburi maantee ääres Loo tee otsas seisab liikumatult juba üle 30 aasta betoonist postamendi otsas suur valge muna.

Hakkasin muna tekkelugu uurima ja õnneks teadiski üks mu tuttav öelda muna autori nime. Nii leidsin kergesti üles Leida Ilo kontaktandmed Kunstnike Liidu koduleheküljelt. Leida Ilo, tuntud ehte- ja metallikunstnik, on sündinud 1943. aastal ja lõpetanud 1970. aastal ERKI metallikunstnikuna. Kolm aastat töötas noor kunstnik Tallinna Juveelitehases ja valmistas hõbedast lauanõusid. Edaspidi tegutses ta nii monumentaalkunsti kui ehtekunsti alal. Leida Ilo on olnud rohkesti personaalnäitusi, tema töid on eksponeeritud paljudel grupinäitustel kodu- ja välismaal, ta on toonud preemiaid ja diplomeid rahvusvahelistelt ehte- ja tarbekunstinäitustelt: pronksmedal ehtenäitusele Jablonecis (Tšehhi) 1977. aastal ja diplom 1983. aastal; 1986. aastal sai ta Saksamaa Kunstnike Liidu presidendi preemia neljandal Erfurdi rahvusvahelisel tarbekunsti kvadriennaalil.

Leida Ilo tööd on esindatud paljudes kunstikogudes: Eesti Kunstimuseumis, Eesti Kunstifondis, Riiklikus Relvavalatis Moskvas, Venemaa Kunstifondis Moskvas, Erfurdi Angemuseumis, Kecskeméti Kunstimuseumis, ja Brandenburgi Villany kunstikogus.

Praegu on Leida Ilo tööd väljas A-galeriis (autoriehted) ja Tarbekunstimuseumis.

Leida Ilo tegeleb vabakutselise kunstnikuna Tallinnas ning on ülimalt rahul oma Lasnamäe korrusmaja kuuenda korruse päikeselise ateljee-ga – KUMU jääb siit vaid poole tunnise jalutuskäigu kaugusele. Siiaamaani on ta edukalt vastu pidanud arvuti ja mobiiltelefonita. Kellel vaja, saab ta kätte – helistavad need, kes on oodatud, ega pea asjatult sekeldama, see segab keskendumist. Vaikus on tööks väga oluline, kinnitab Leida Ilo.

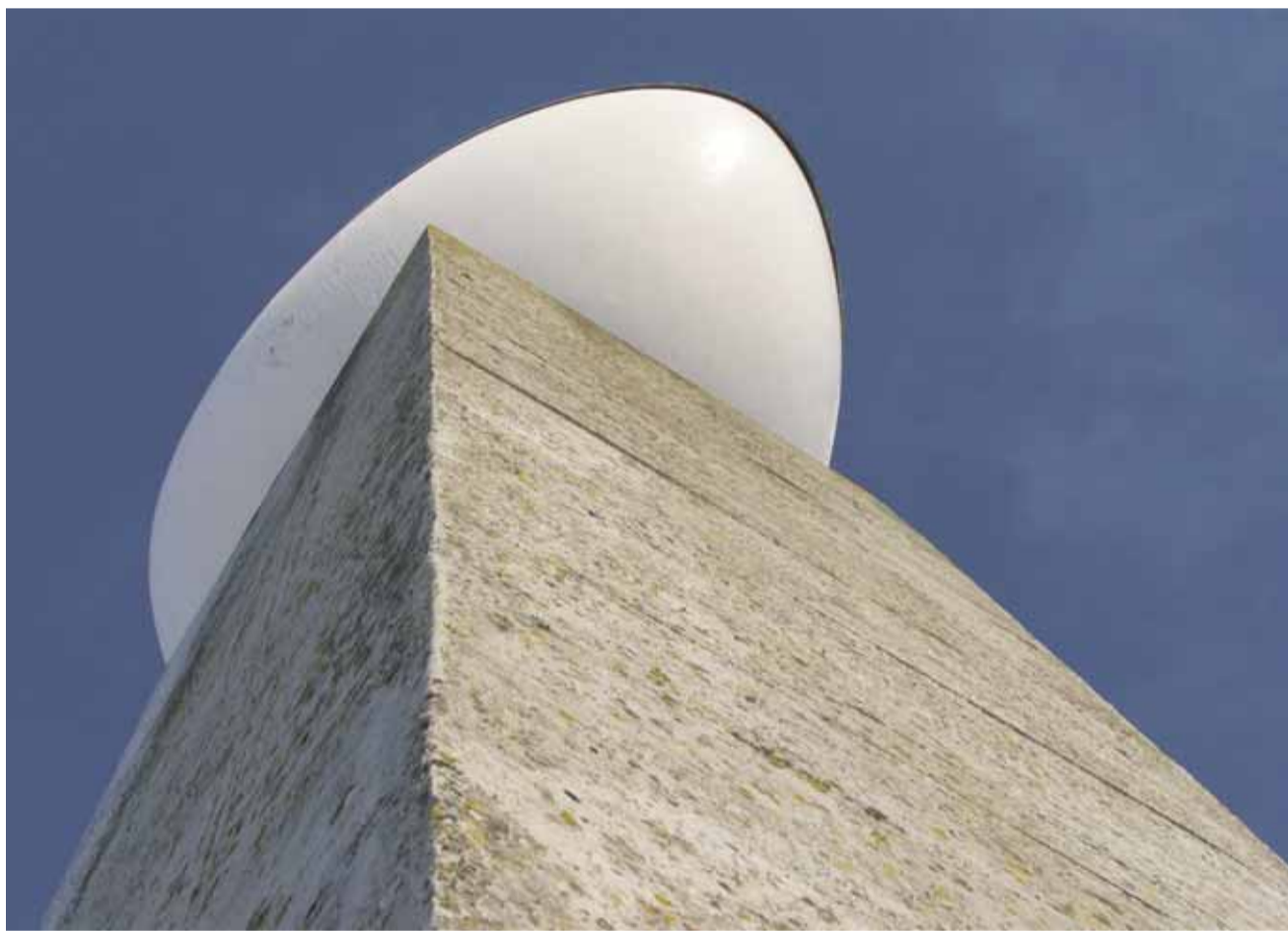
Tuulest painutatud kõrremotiiv on Leida Ilo tunnussõna. On väga huvitav teada saada, et ta on valmistanud

auhinnapärgi ja missikroone ning tema oluline huviala on olnud seotud emailikunstiga. 1991. aastal Sirbis arvustab Eha Komissarov: "Leida Ilo isikupärale annab erilise varjundi absoluutne sõltumatus – ta on tõeline üksikisik, kel puuduvad vahetud eelkäijad ja keda pole võimalik jäljendada. Võimalus, et mõte on kunstis tähtsam kui kunstiteos kauni esemena, näib Leida Ilole mõjunud vabastavalt. Temas on alati olnud sümboolselt mõtlevat kunstnikku, kes õpib ennast meelega väljendama alles napi hingestatud kujundiga."

Viitskulptuuri MUNA tekkelugu on kunstnikul selgelt meeles, ligi kaks aastat kestnud pingelist tööprotsessi tõendab üksikasjalik fotoreportaaž ja tähtsate pitseritega paberid. Kuidas tekkis muna, miks ja millal?

"Tolleaegne Tallinna Näidislinnavabrik tellis 1977. aastal Kunstiteodete Kombinaadilt ARS viitskulptuuri, mis oleks teetähiseks möödasoitjale, näitaks suunda Saha-Lool asuvale Linnuvabrikule ning kutsuks teetsalt alevikku sisse põikama, ühesõnaga reklaamiks tänapäevases tähenduses. Lahendasin selle lähteülesande muna kujul, mis on oma teravikuga suunatud linnuvabriku poole. Et see viitaks ja paistaks maanteel sõitjale kaugel kätte, kuna asetseb kõrge kuuemeetrise betoonposti otsas, moodustades sellega terviku – ausamba munale.

Töö kavand kinnitati kombinaadis ARS 14. jaanuaril 1977 ja samaaegselt ka Eesti NSV Põllumajandusministeeriumis. Nii selgesti kui täna mäletan, kuidas minister Lind üllatas mind oma ütlemisega muna kohta: "See vorm on täiuslik – kana on sellega kaua vaeva näinud ja minul ei saa midagi selle vastu olla!" Ministri lausutus sõnad mõjusid mulle innustavalt. Töö teostamisega tulid muidugi raskused nagu ikka: kõik tuli ise välja mõelda ja otsida – keegi polnud ju varem nii suurt muna munenud (möödud 2,5 korda 1,75 meetrit). Siin tulid mulle appi sõbrad-sepad, keevitasid metallist karkassi valmis ja sain hakata kipsvormi tegema. Kogu tegevus toimus ARS Monumentaalis,



kus töötasid sepad, pronksivalajad ja kiviraidurid ning nad said palju nalja, nähes, kuidas üks tüdruk suurt muna "muneb". Mina olin siis naljast kaugel, see oli tõsine töö – naljamehed pigem segasid kui aitasid. Aga hiljem saime väga hästi läbi ja oleme siiaamaani sõbrad – meid ühendab tore mälestus muna loomise päevilt. Niisiis sain 1978. aasta suvel muna kipsist vormi valmis, misjärel võttis tehnik "Orto" töö üle ning enne jõule sai klaasplastist muna posti otsa pandud. Kuuemeetrise betoonposti olid linnuvabriku töömehed täpselt jooniste järgi (1,20 korda 1,20 meetrit) varem valmis valanud. Mäletan hästi selgesti seda võimsat tunnet enda sees – olin kui üks suur dirigent: autod, kraanad ja mehed liikusid just nii, nagu ma näitasin."

Leida Ilo muretseb, et tänapäeval jääb avatud puhast ruumi skulptuuride tarvis üha vähemaks ja kurdab

ülemääraste reklaami ja mürainfo rohkuse üle. On teada, et monument munale jääb kavandatava uue liiklus-sõlme ehitusele tulevikus kindlasti ette. Kuhu ja millal kavatakse teisaldada kunstnik Leida Ilo loodud muna viitskulptuur? Sellele küsimusele vastas lahkesti AS Tallegg juhatusel liige Jüri Kuuskaru:

"Meil ei ole viitskulptuuri teisaldamise plaani. Jõelähtme valla juhid on andnud mõista, et muna jääb oma kohale või paigutatakse Loo tee ja Peterburi tee planeeringuga visuaalselt sobivale asukohale. Meie juhindume Jõelähtme valla spetsialistide soovistest.

Hea meelega näeksime vallapoolset algatust muna säilitamiseks, sealhulgas ümberpaigutamist ajakohasemale paigale. Loo alevikule suunda näitava viitskulptuuri esialgne perspektiivvaade on muutunud – kolmekümmend aastat on teinud oma töö. Tallegg

on nõus osalema viitskulptuuri kui maastikuarhitektuuri osa päästmisel eelkõige kohaliku kogukonna arvamusest lähtuvalt ja ühena kogukonna kollektiivi liikmest lööma ettevõtmisele käed külge. Võib-olla leiaks valla-rahva hulgas kõlapinda isegi vastava fondi loomine?"

Lõpetuseks. Kanamunade tootmise ajalugu Lool seondub ennekõike perekond Saarsoole kuulunud Loo taluga, mille aladele "viljastava sotsialismi" tingimustes kerkis Tallinna näidislinnavabrik ja nüüd, taasiseseisvunud Eestis jätkas tootmist AS Tallegg. Kohalik rahvas arvab, et monument munale võiks seista kas või Loo kesk-väljakul, kui sobivamat kohta ei leita. Üks asi sai vähemalt selgeks – Leida Ilo loodud viitskulptuuri ümberpaigutamise jääb tõenäoliselt Jõelähtme valla korraldada.

Merike Metstak



Leida Ilo

Sündinud 1943.

Lõpetas 1970 Eesti Riikliku Kunstiinstituudi metallihistöö erialal.

1970–1974 töötas Tallinna Juveelitehases, 1974–1976 Viru hotelli kunstnikuna.

Alates 1976. aastast vabakutseline kunstnik. Eesti Kunstnike Liidu liige alates 1976. aastast,

Eesti Metallikunstnike Liidu liige 1993. aastast.

Näitustel esineb 1970. aastast.

Tunnustus:

2006 EMKL Ede Kurreli nimeline aastapremia,

1998 Tallinna avaliku skulptuurikonkursi 3. koht,

1986 EKL preemia,

1986 Saksa Kunstnike Liidu auhind tarbekunsti kvadriennaalil Erfurdis,

1983 Jablonec 83 – diplom,

1977 Jablonec 77 – pronksmedal.

Arvukad isikunäitused ja osalemised ühisnäitustel.

Kostiferi mõisa Vandjala küla ajaloost



1. Singri õmbeluskursus Vandjala külas, Aaral 1928. a. E. Vili erakogu

2. Aaviku Gustas. V. Peukli erakogu

3. Kuzma Agnes, Ziina, Kolla.



2



3

Meie ajaarvamise algul kuulus Jõelähtme kihelkonna ala Ocrielae muinaskihelkonda, mis ulatus Soome lahest umbes hilisema Harjumaa lõunapiirini.

Jõelähtme hõlmas Ocrielae põhjaosa, piir idas Kuusalu kihelkonnaga on säilinud sama tänapäevani. Edasi kulges piir Maardu järve taguse (tol ajal asustamata) ala kaudu Jüri kihelkonna aladele.

1238. a kuulus põhjaosa territooriumist Mõõgavendade Ordule, s.o 294 adramaast oli vasallidele läänistatud 47. Taani kuningas võttis üle mõõgavendade maa, läänistades sealt 12 adramaad Sahal ja sellega piirnevas Kärsas eesti soost ülikule Hildelemele. Varem vasallidele kuulunud külad jaotusid piiskopi, Jaani seegi ja Dünamünde munkade vahel. Seega valitses Ocrielae kihelkonnas 1241. a üsna omapärane situatsioon: maaomanikeks olid kuningas, kiriklikud institutsioonid ja kaks eesti soost ülikut. Eestlastest üks oli mõisaomanik (Villelemp Puiatus) ja teine sai endale maad, kus varem oli paiknenud kirik. Hildelempe oli ainus vasall, kes sai kuningalt Ocrielae kihelkonnas maad.

Nii nagu suurem osa Eestimaa muinaskülade, on ka Vandjala küla (Uvanghaelae) esmakordselt mainitud 1241. a Taanimaa hindamisraamatu Eestimaa nimistus, mis on koostatud 1219. a Taani munkade poolt külade ristimise käigus üleskirjutatud andmete põhjal ning on kuulunud Jõelähtme kihelkonna alla. Adramaad suuruseks on märgitud Uvanghaelael 8 adramaad (8 adramaad x 1,98=15,84 ha) ning omanikuks või läänimeheks Conradus noor. Conradus noorele kuulusid ka Kostaeu- rae (Kostivere) 6 adramaaga ja Kogael (Koila) 10 adramaaga. Tema isale Conradusele kuulus Reppel (Rebala) 8 adramaaga ja koos Tuvi Palni- sega kuulus neile ka Parenbychi (Parasmäe) 17 adramaaga.

Vandjala küla on aegade jooksul nimetatud erinevate nimedega. Kirikuraamatus on küla nimi: 1241. a Uvanghaelae, 1425. a läheb Kostivere üle Hans Parenbeckilt Pirit kloostri- le, 14.–17. sajandil Wandel, 1574 Wandifalck, 1688. a kaardil Wainjalga, 1700–1810 Wainjal-

la, 1810. a Wainjal, 1823. a Wainjalla, 1838–1864 Wainjalla.

Hingeloendites on küla nimi: 1782. a Wainjal, 1795. a Wainjall, 1811. a Wanjala, 1814. a Wan- jala, 1824. a Wanjalla, 1835. a Wainjall, 1850. a Wainjall, 1858. a Wainjal.

18. sajandil

Pärast Põhjasõda ja laastavat katku oli Ees- timaal väga palju paiku, mis olid hävitatud ja inimtühhjad. Jõelähtme kihelkonnas suri 84% talupoegadest! Kirikuraamatust 1710–1752 võime pastor Frede märkmetest lugeda, et Kuu- salu poolt Tallinna tulles ei kohanud ta ühtegi inimest. Alles praeguse Koeralooga silla juures nägi ta esimest elavat hinge, koera, millest ka selle koha nimi Koeralooga. Toimusid suured muutused asustuses ja senistes traditsioonides.

1731. a tunnistas Maardu mõisa 26 teise- usulist kreeka usutunnistajat-talupoega Tallinna peakirikus läbi viidud vannutamisel, et nad on “dvortsovõje krestiane”. Samad mehed (peale kahe) kuulusid 1732. a revisjoni ajal Kostivere mõisa alla. Nende endi tunnistus oma staatuse kohta lubab arvata, et nad kuulusid enne Maar- dusse tulekut Kadrioru lossi alla. 1725. a on kirikuraamatus märgitud, et needsamad mehed on asunud elama Maardu ja Wainjalla küladesse.

Kirikuraamatut sirvides ei ole Vandjala (Wain- jalla) küla 1710–1765 justkui olemas: keegi ei sure, ei sünni juurde, ei abiellu. Pastor H. C. Wrede on aastal 1725 kandnud kirikuraamatus- se järgmise kande: Wainjalla on taudist alates (katk 1711. a) olnud tühi. Praegu on sinna vene talupojad elama asunud ja endale maju ehitama hakanud. See pastori kanne lubab oletada, et tä- napäeval kirjutistes läbi jooksnud väide “Vand- jala küla on peale küüditamist olnud tühi” ei ole tõene, vaid tegelikult põhjuseks, miks see küla tühi oli, oli siiski hävitav ja laastav katk.

Vandjala küla suurus pole alates 13. sajandist eriti muutunud. Võib arvata, et selline kõlviku- te asetus kujunes välja juba muinasajal. Küla ajalugu on läbi aegade olnud kirev. 1379. a on esmakordselt mainitud Kostivere mõisa nime (Kostifer). Vandjala küla on selle mõisa koossei- su kuulunud sajandeid. 1714. a võitis keisrinna Katariina Aleksejevna Kostivere mõisa endale (Vandjala küla kuulus siis Katariina I-le), rahul-

das selle mõisa paljud võlausaldajad ja kinkis Kostivere mõisa 1725. a koos Maarduga herra krahvile ja kammerhännale von Löwenwoldele. Sel ajal olid Kostivere, Maardu, Jägala, Saha ja Jõelähtme mõisatel venelastest valitsejad. Kostivere mõisas oli 1688. a kaardi põhjal kolm, hiljem kaks küla. Mõisa keskus asus Jõelähtme jõe lõunakaldal, umbes 3 km kaugusel kirikust. Mõisa vastas jõe põhjakaldal oli Kostivere küla, kus 1688. a oli neli majapidamist. 1726. a oli külas kolm talu, üks neist jõel asuva vesiveski mõldri majapidamine. 1732. a revisjoni spetsifi- katsioonis Kostivere küla enam ei ole, talupojad on näidatud Parasmäe külas elavatena. See küll ei tähenda küla kadumist, sest 1765. a on küla nelja taluga jälle olemas, kolm neist tunduvad nimede järgi olevat samad mis 1726. aastal. 1774. a Kostivere mõisas revisjoni ei korraldatud ja 1782. a hingeloenduse materjalides leiduvad endiste Kostivere küla talupoegade nimed haja- talude lahtris.

Toomas Hiio diplomitöö väitel on see pigem eksitus revisjoni korraldajate poolt, sest kahe küla vahemaa on 3 km. 1726. a on loetletud Pa- rasasmäe küla 20 peremeeste nimed, kuid nimede järgi arvab T. Hiio, et Parasmäe alla on kirjutatud 1688. a Vandjala külas elanud talupoegi.

Vandjala asus Kostivere mõisa südamest loo- des umbes 3 km kaugusel. 1688. a on külas 11 majapidamist. 1714. a kirjutas pastor Wrede, et küla kuulub keisrinna Katariina I-le, on tühjana seisnud, kuid vene talupojad ehitavad seal endale maju. Küla kuulumisele Katariina I-le on viidanud ka Paul Johansen. 1726. a spetsifikat-

sioonis küla ei ole, mis pastor Wrede teadet ar- vestades ei saa võimalik olla, kuid on mõeldav, et kuna Vainjala küla Kostivere mõisa maksude määramisel arvesse ei läinud, siis seda küla ka ei revideeritud. 1732. a adramaarevisjonis on Parasmäe küla all märgitud 25 vene nimedega taluperemeest, Vandjala nime ei esine. Talupoe- gade Venemaalt Vainjala külla toomise põhjus ei ole selge (selle kohta on neli legendi), revis- jonides on märkusi mõnede Vainjala talupoe- gade töötamisest Kadriorus. Kas küla endised talupojad, arvestades pastor Wrede märkust, et küla oli 1714. a tühi, surid kõik katku või asustati teistesse küladesse? Viimane variant on tõenäolisem, sest 1688. a Vainjalas olnud nimed on 1726. a ja hiljem äratuntavad Parasmäe küla all (Sibbi, Andres, Liaxe e Liakse), 1688. a Parasmäel selliseid nimesid polnud. 1765. a oli Vainjalas 17 talu, neist kolmel olid eesti nimede- ga peremehed. 1834. a on Vainjalas 9 vene ja 3 eesti taluperemeest, 5 vabadiisku olid kõik vene nimedega.

Kirikuraamatu järgi on 1713–1765 Kostivere all kirjas – Ara Tenno, Ara Tomas ja Liso, nende lapsed Juhan, Sander, Tenno, Liso, Jüri (1688. a kaardil on Ara Kostivere küla talu). 1766–1767. a ilmub Wainjalla küla nimi uuesti esile kirikuraamatus (Ara Tenno). Huvitav on nüüd spekuloida, kas Ara nimi liigub Kostivere alt praegusesse asukohta või toimuvad mõisa piires ümberkorraldused? Nüüd on Ara juba Vandjala talude nimistus. 1777–1805. a ilmuvad kirikuraamatus Wainjalla alla järgmised taluni- med: Ara, Wana Veski, Otsa, Handropi (hiljem Antropi), Kostivere Loo kõrts, Hanso, Tõnno.

Haridusest Vandjala külas

Kuni 1710. aastani pole meie kihelkonnas koo- le olnud. 1726. a õpetas Joal üks Poola karjane suvel lastele lugemist. Seejärel hakkas ka kõster kiriku juures õpetama lugemist. 1736. a pandi Maardus ja Jägala üks talumees lapsi õpetama. Järgmisel aastal pandi eri küladesse tööle juba 11 koolmeistrit.

1854–1870. a rajati Jõelähtme kihelkonda koo- le ning ehitati ka Vandjala külla ühte eramaj- ja (ehitatud 1850) Aruküla õigeuskkiriku abikool (rajamise aasta 1868). Kooli kasutati ka pal- vemajana. Selle kooli ehitamine langeb kokku



4. Koolimaja Leenu, Kuzma Agnes, Kaurila Kustase õde Juuli V. Peukli erakogu



5. Vandjala küla noored 1918. a. Tõnu Aru erakogu

laialdase venestamispoliitikaga Aleksander III ajal. 1875. a on Nikolai Vasiljev Bataschkovi ja Jelisaveta Denissova tütre Anna üheks ristivane maks märgitud külakooli õpetaja Al-der Emeljnov Orlov. Hoone on käesoleval ajal oma endisel kujul säilinud ning on eraomanduses. 1911. a oli koolis 20 last ja nende õpetajaks noor 22-aastane Jaan Orgusaar.

Jõelähtme valla 1919. aasta 7. aprilli vallandõukogu koosolekul otsustab vallandõukogu võtta Vandjala apostliku õigeusu koolimaja vallakooli ruumideks. Selleks nõustatakse Aruküla apostliku õigeusu koguduse poolt seatud tingimustega. 10. augustil sõlmitakse akt Vandjala koolimajas Aruküla apostliku õigeusu koguduse nõukogu ja Jõelähtme vallandõukogu vahel selle üleandmiseks Kostivere-Vandjala abikooliks. Üle võetakse koolimaja (välja arvatud palvetuba), kooli inventar, kooli kuurid, õppeabinõud, raamatukogu, kooli aed. 26. oktoobril koostatud aktis loetakse ülevõetud vara väärtuseks 16 208 marka.

Kostivere Vana Loo kõrts

1840–1847 pidas seda kõrtsi Juhan Leinberg (1812–1885), pseudonüümiga prohvet Maltsvet. Praegu on sama kõrtsi asukoht Loo külas, Värava ja Tagavärava maadel, külatee ääres. Ilmetsa maaüksusel, asub aga see kuulus kivi, kus Prohvet Maltsvet olla pisut märjukest maitsnud, tukastanud siis kivi otsas ja oma kuulsat nägemust näinud, et eesti rahvas Krimmi tuleb viia paremaid võimalusi otsima.

Juhan Leinberg oli tulevane prohvet ja usulahu rajaja, kes sündis Norra mõisa Liusvere küla Käni-Hansu talus usklike vanemate pojana. Tema haridus piirdus kodusõpetuse ja külakooliga. Mitmekülgset andeka ja iseteadva oleku poolest juba noores eas lähikonnas esile kerkinud Juhan Leinberg siirdus õige noore mehana sugulaste juurde Järva-Jaani Einmanni mõisa, kus asus pidama Maltsveti talu, mille järgi sai ka hilisemas elus püsima jäänud hüüdnime Maltsveti Juhan. 1848. asus Maltsveti Juhan Tallinna, kus ostis kaks maja Tartu mnt Torupilli kõrtsi lähedal. Järgnevad neli aastat oli ta Tiigiveski möldri jahupoes müüja.

Tallinnas sündis Maltsveti Juhani siseelus põore. Juba varem oli ta tundnud senise elu pärast

hingepiinu, mis süvenesid teda 1852. a külmetamise tagajärjel raskelt tabanud jooksvahaiguse ajal. Sel ajal leidnud tema koolis käiv tütar tänavalt Uue Testamendi ja toonud tõvevoodis vaevlevale isale, kes pühakirja lugemise mõjul andnud töötuse loobuda pärast paranemist kauplemisest ja hakata noortele ja vanadele pühakirja õpetama. 1854. a algul, kui Krimmi sõja tõttu kuulutati Tallinnas välja sõjaseisukord ja hulk linlasi põgenes pommihirmus maale, müüs Maltsveti Juhan oma majad ja naasis Järvamaale. Maltsveti Juhani ahelais Riiga saatmine ja vabastamine tõstsid rahva lugupidamist karismaatilise mõjuga prohveti vastu veelgi. 1860. a oli Järvamaal ja Kuusalu kihelkonnas kujunenud kuni 300 perekonnast koosnev vagatsevate elukommetega maltsvetiusuliste sekt. Sel ajal oli Põhja-Eestis hoogustumas väljarändamisliikumine, millega augustis 1880 ühines ka seni Samaarasse suundunud väljarändamise vastu seisnud prohvet Maltsvet.

Kuulnud, et Krimmis olevat Türgimaale lahkunud tatarlastest jäänud vaba maad, millele asujaid valitsuse poolt toetatakse, sündinud tal mõte oma poolehoidjad sinna juhtida. Mõtte täitmisele aitas kaasa Rannamõisa talutüdrukust naisprohvet Miina Reiningu ilmutus, et ta nimelt prohvet Maltsveti poolt inspireerituna kuulutas 1860. a hulga maltsvetlaste ees, et nimelt tema on see Jumalast saadetud mees, kellele on antud oma rahvast töötatud maale viia. Mõisnikevastane ja piibellikult apokalüptiline kuulutus levis ruttu. Jaanuaris 1861. a said maltsvetlaste saadikud loa Krimmi asuda. Prohvet Maltsvet, kellele võimud jahti pidasid ja tahtsid teda kui usuhullu Riia vaimuhaiglasse isoleerida, varjas end kuni Eestist lahkumiseni. Kevadel 1862. a jõudis umbes 700 talupoega Põhja-Järvamaalt ja Ida-Harjumaalt töötatud maale, milles nad peagi pettusid. 1865. a tuli prohvet Maltsvet sealt tagasi Eestisse, kuna tema pere talle järele ei tahtnud tulla. Prohvet Maltsvet oli üks kuulsamaid paljudest prohvetitest Eestis levinud usuliikumistes. Maeti 1885. a Paide Reopalu kalmistule Ambla kihelkonnas.

Väljavõte on koostatud Vandjala ja Loo külade ajaloovihikutest külavanem Tiia Välgu poolt. Külastage ka meie kodulehte: www.vandjala.joelahtme.com

..täpärval, 19. septembril 1934. a. 7

Wallavanem ja wallafekretär sunnitööle.

Riigikohus arutas Jõelähtme walla rahade raiskamise lugu.

Riigikohtus oli arutusel kolmapäeval Jõelähtme wallavanema ja sekretäri protseis 6000 fr. wallaraha omandamise pärast. Rahukogu ja kohtupalat olid mõistnud mõlemad kaebalised 4 aastaks sunnitööle, misjulguse karistuse finnitaks ka riigikohtus.

Wallaraha omandamise jälle saadi juba 1930. aasta kevadel, kui sise-kohtuministeeriumi administratiivseks abidirektor Osk. Angelus ühes kahe ametnikuga revideeris Jõelähtme wallavalitsuse asjaajamist. Sel korral tuli ilmsiks wallalatsas 4670 kroonine puudujääk. Wallavanem Gustav Sepp ei teadnud puudujäägi tekkimise kohta midagi seletada. Wallafekretär Kustav Välgut ei olnud aga lobal.

Sillem põhjalikumal revideerimisel selgus, et puudujääk on veelgi suurem ja ulatub 6214 kroonile. Puudujääk arvoti olevat tekkinud sellest, et wallavanem ja wallafekretär omandasid wallaraha. Raastatusele võtmisel kumbki ennaft süüdi

ei tunnistanud. Wallavanem Sepp seletas, et tema ei tunne wallavalitsuse asjaajamist. Asja ajanud wallafekret. Välgut, kes võtnud välja ka wallaraha Tallinna pankadest. Wallavanem arvas, et raha võinud kõrvald. wallafekr. Wallafekretär Välgut aga seletas, et tema pole raha omandanud, vaid annud kõik summad wallavanemale edasi.

Rahukogu leidis mõlemad süüdi ja mõistis Gustav Seppa ja Kustav Välgut kummagi 4 aastaks sunnitööle. Peale selle määrati G. Seppale 3646 fr. ja K. Välgule 4403 fr. raharahvi eht nende maksujõuetusel üheks aastaks wangi. Peale selle rahuldati wallavalitsuse isivõitlõudmine G. Seppa vastu ligi 2000 fr. ja K. Välgut vastu 200 fr. ulatuses. Selle otsuse finnitaks kohtupalat. Viimase otsuse peale kaebas edasi riigikohtusse wallavanem G. Sepp. Riigikohtus jättis aga tema kaebuse tagajärjeta.

Piltmõistus



Nimetage 1939. a Jõelähtme vallavolikogu liikmete nimed.

Õiged vastused saata Jõelähtme vallavalitsusse posti või e-posti teel ajaleht@joelahtme.ee Eelmise kuu valla ajalehes avaldatud pildil asuvasse hoonesse on Jõelähtme vallavalitsus majutanud tööle oma osakonnad.

Õigesti vastasid

- | | |
|----------------------------|-----------------------------|
| 1. Hannes Orgse | 5. Kostivere lasteaia |
| 2. Asta Rämmeld Ülgasest | kollektiivi nimel Heli Läns |
| 3. Maie Jakobi Koogilt | 6. Kaisa Välg Jõelähtmest |
| 4. Raul Tiisaar Parasmäelt | 7. Helve Toome Kostiverest |

Õigesti vastanute vahel loositi välja valla logoga vihmvvari, mille omanikuks sai Raul Tiisaar Parasmäelt. Raul Tiisaar on olnud Parasmäe külavanem ja uurinud kohalikkude kodulugu.

Minu kodukandi ajalugu

Teist aastat järjest kuulutab Jõelähtme Vallavalitsus välja kodulooliste jutustuste ja kirjutiste võistluse "Minu kodukandi ajalugu".

Tööde esitamise tähtaeg on emakeelepäev, 14. märts 2009.

Auhinnafond on 10 000 krooni.

Oodatud on memuaarid ja mälestused, perekonnakroonikad ja kooliõpilaste tööd.

Tööd saata aadressil Jõelähtme küla, Jõelähtme Vallavalitsus või e-posti teel ajaleht@joelahtme.ee

Lisainfo Merike Metstak
Tel 52 78870

Hõbemäe nimi taas ausse

Mõni aeg tagasi otsustas valla kohanimekomisjon muuta Fosforiidi tee Hõbemäe teeks. Kauaoodatud nimemuutus oli külaelanikele väga meelepärane – ettepanek tuli ju külarahva poolt. Praegu töötame ka Manniva küla infokaardi kujundamise kallal ning loodame selle valmis saada ja üles panna hiljemalt jaanipäevaks.

Paras jant oli prügiveoga, sest RagnSells tõi ette küll igasuguseid põhjendusi, aga prügiveoga jäid nad ikkagi mitu nädalat hiljaks.

On olnud ilusad talveilmad, lumele on tekkinud kitsede, rebaste ja jäneste jälgedest terveid mustreid. Tihti näeb neid loomi endidki.

Priit Parktal
Manniva

Jägalasse sõjaväelinnak

Mida toob Jägala sõjaväelinnaku väljaehitamine kaasa Jägala külale?

Jägala külanem Kaupo Luur on seda meelt, et küla olustikku see ei muuda, kindlasti on see meie piirkonna arengule väga hea, kuna püsielanikke tuleb juurde. Kõige olulisemaks peab külanem paljude uute töökohtade tekkimist.



Kelle Musti?

Vello Kuusemetsa elamine asub kohe Ihasalu küla alguses. Sügisel ilmus sinnakanti ilus segavereline mustjashall noor emane koer, kellel kaelarihmgi kaelas. Vello hakkas kutsat söötma, visalt meelitas ja katsus koera kodustada, kuid inimestele ei anna loom siia maani ligi – ei usalda. Et koer nii hullusti inimesi pelgab, on kardetavasti omad koledad põhjused. Musti usk inimestesse on siiski pisut paranenud, kuid oma viiemeetrist vahemaad peab koer inimestega lävimisel siiski parajaks.

Headus pole ilmast otsas, loom tahab ju süüa ning Vello jätkab koera toitmist, kannatlikult lootes, et koer koduneb. Aga aeg läheb ja koer on jäänud endiselt araks, ligi ei anna ning näitab end meelsamini mitmekümne meetri kauguselt. Vello paneb oma aia taha söögid valmis, koer haarab kiire jooksu pealt palakesi ja vudib jälle metsa poole. Seaduse silmis ei ole Musti (Vello pandud nimi) enam hulkuv koer, sest hulkuv on koer seniajani, kuni inimene tema eest hoolt hakkab kandma.

Eelmisel aastal ostis vald koerte varjupaiga teenust 150 000 krooni eest!



Raimo Kägu on Ihasalu külanem.

Ülgases on kõige kõrgemad mäed

Esimesel küünlakuu päeval kogunes Ülgase rahvas Jõelähtme rahvamajja, et pidada maha üks tõsine külakoosolek.

Kuigi MTÜ Ülgase Külaselts poolt oli organiseeritud ka transport rahvamajja, jäi külarahva osavõtt oodatust pisut tagasihoidlikumaks. Kohale oli tulnud 14 kõige aktiivsemat inimest. Ei tea, kas süüdi oli selle talve kohta natuke külmavõitu, aga ilus talveilm või hoopistükkis liigne mugavus. Muidugi oleks mugavam olnud tulla oma külamajja.

Kui kõik osavõtjad olid leidnud küdeva kamina ees endale mõnusa koha, võiski teha algust esimese päevakorrapunktiga. Kuulati ära külanema ettekanne külaplatsi taotluse hetkeseisust ja takistustest selle munitsipaliseerimisprotsessil. Loeti ette ka vallavalitsuse vastus külaaktiivile, mis muidugi ei rahuldanud koosolekust osavõtjaid. Loodetavasti pöörab uus vallavalitsus külaplatsi asja lahendamisele rohkem tähelepanu. Leiti, et külaplatsi taotluse rahuldamine annaks tõeliselt hea ajendi külarahva aktiivsuse tõstmiseks.

Järgmisena tuli jutuks külaaktiivi loodud MTÜ Ülgase Külaselts olemus ja tegevuse eesmärgid. Arutelu tulemusena liitus kohalviibinutest külaseltsiga veel viis uut liiget. Sujuvalt jõuti küla heakorra probleemideni ja leiti, et küla üldise heakorra suhtes ollakse üpris ükskõiksed. Kõik, mis minu aia taga, see mind ei huvita –

nagu eestlasele kohane. Mõistagi on õige, et ega siis Maiko Ratner ja Meelis Mardim jõua üksi kõikjal korda pidada. On ju need noored mehed omast vabast ajast ja tahtest vedanud prügimäele tonnide viisi kõikvõimalikesse kohtadesse maha visatud vanu rehve, prahti ja muud sodi.

Omaette probleemid on tekkimas uutele omanikele müüdnud maaüksustel. Asustamata maatükid kasvavad võssa ja umbrohtu ning kujunevad suureks ohuallikaks kevadisel kullupõletamise ajal. Arvata võib, et samasugune mure kimbutab teisi külasid. Ehk paneb ka vallavalitsus selle probleemi lahendamisele kuidagi öla alla ja aitab õnnetusi ennetada.

Tuli kaminas jäi järjest väiksemaks, aga rääkida oli veel paljustki. Peeti aru, mismoodi panna kokku küla lähiaastate arengukava. Kuidas me näeksime oma tulevikku aasta-paari ja ka enama pärast? Just tulevikuvisioni kirjanemine otsustati jätta nooremate hooleks. Arengukava esialgne variant püütakse esitada külarahvale n-ö esimesele lugemisele juba kevadiste koristustalgute aegu. Saime kindlustunde, et küla ühiste asjade ajamisel saab loota aktiivsetele inimestele.

Rita Vissak tegi ettepaneku elustada varasematel aegadel külas toimunud ühiste vastlasõitude traditsioon. Meil on ju siin igas mõõdus mägesid, alustades Hõbemäest, omast käest võtta. Nii toimuski 24. veebruaril keskpäeval küla taga mäel suur liulaskmine! Olgu see



märgiks, et üheskoos veedetud aeg liidab meid rohkem kui uhked hüüdlused.

Ja oligi tuli kaminas kustunud ning saabunud aeg asuda taas koduteele lootuses, et tuleb kord aeg, kui saab pidada külakoosolekut uues oma kätega rajatud külakeskuses kõigi külaelanike osavõtul.

Meil on kõige kõrgemad mäed ja kõige pikemad liud ning suur unistus – oma külaplats.

Andres Viirpalu
Ülgase külanem

Hea Iru küla rahvas!

Tulemas on Iru küla arengukava koostamise foorum ja vestlusring, mille põhieesmärk on Iru ämma tunnustamise elluäratamine.

Kuna Sinu sõprade-tuttavate hulgas on palju inimesi, kes on seotud Iru, Linnamäe, Kose ja teiste Pirita jõekäärudes asuvate kaunite kohtadega ning kes soovivad, et meilgi siin midagi Eestimaa külale ainuomast toimuks, siis koondagem jõud. Leidkem positiivne ühisosa, vaatamata bussiliikluse halvenemisele, Maardu taltsutamatu äritegevuse pealetungile, Iru Elektriijaama üha suurematele ambitsioonidele oma tegevuse laiendamisel prügi ja prahi põletamisega ning ohjeldamatule õhusaastele.

Iru – see ei ole ainult Loo aleviku satelliit-asum või meid ühendav Pirita jõgi, kus pealegi enam ei ole isegi ujumisplatsi, rääkimata kultuursest võimalusest jõe ääres puhata! Iru ei koosne vaid kunagise allmaaraudtee sisselangenud avast või täielikult unarusse jäetud kalmekohtadest, ka mitte Tallinna linna piiridesse jäävast täiesti hooldamata Linnamäest, kus pole enam isegi linnusevaremeid, rääkimata mälestustesse jäänud matkaradadest ja korrashoitud tuleasemetest!

Iru on paik, millest sai alguse ka meie pealinn Tallinn, Iru on koht, kus on muistsed ohvrikivid ja terve eesti rahva ema – Iru ämm, kellesarnast kehastust ei ole kogu Eestimaal! Legendid kurjast Tuuslarist on jätnud nüüdseks vaid nime ühele külaleele, kuid kunagi vaid eliidile kuulunud, oma universaalsete looduslike väärtustega alad on urbanistliku elulaadi tõttu jäänud Jõelähtme valla ääremaaks! Meie aga teame, et siin on olnud lisaks loodusele ka teisi eluks vajalikke väärtusi, mida Iru enam pole. Ent see kõik on taastatav, kui ühendame oma jõupingutused ning kaasame partnerluse korras ka Iru tehnopargis tegutsejad ning küla arendajad!

Küsin, kas need ettepanekud lähevad Sulle korda.

• Kas Sulle meeldiks, kui Iru hakkaksid esialgu suviti, aga hiljem aasta läbi (nt vastlapäeval) toimuma kirevad kultuuriüritused, mida



saaksid nautida nii ise kui koos külalistega, noorte kui vanadega?

- Kas sobiks juua tass kohvi või pokaal veini jõeäärses panoramaamkõhvikus?
 - Kas oleks lahe, kui saaksid vihmasabina eest varjuda kergliiklustee ääres olevasse paviljoni, kus raamat põlvedel ei tulegi meelde, sest unustad end nautima imelist vaikust ja looduse häält?
 - Kas poleks tore, kui lapsed siinsamas oma mänguplatsil rõõmsalt vadistaksid ja turnikutel õõtsuksid?
 - Kas oleks turvaline jalutada piki jõeäärsed radasid, mis Iru viiksid nii Pirita jõe alam- kui ülemjooksule?
 - Kas tunduks tore küla spordiplatsi igapäevane aktiivne tasuta kasutamine regulaarsete tennise- või kossutrennidega?
 - Kas sooviksid külla kutsuda naaberkülade ja -valdade noori ja vanu, et koos nautida meie Iru ilu?
- Kui tundub, et Sind Iru küla saatus puudutab, siis palun anna endast teada, sest soovime 2009. a kevadel korraldada esindusliku foorumi. Õnnestunud ja jätkuva väärtusega foorumiks aga ongi vaja Sinu tahet, mõistust, emotsioone ja energiat, et jutt vaid jutuks ei

jääks. Meie endi otsustamine nüüd juba XXI sajandi esimese kümnendi lõpul peab ärgitama ühisele tegutsemisele, milles me näeme arengufoorumi mõtet.

Hullemaks ja pimedamaks kui praegu meie külaelu minna ei saa, võõrandumist paistab kõikjal. Vaja on astuda konkreetseid ja õigeid (esialgu ka lühikesi) samme, et Irule uuesti oma kogukondlik hing sisse puhuda, et siin elamise üle uhkust tunda ning külalistele meie omapära pakkuda mitte üksnes kord aastas, vaid sagedamini.

Selleks plaanimegi arengufoorumi kokkukutsumist, sest ühine vestlusring, kus patriooidid, olgu nad mis tahes parteist, soenguga või ülikonnata, sõitku nad ükskõik mis sõiduvahendiga, soovivad muuta Iru küla mõnusaks paigaks. Pangem siis ühiselt õlad alla ja küünarnukid kokku!

Tulge kõik, kel Iru usku!

Arengufoorumi viime läbi koostöös Jõelähtme Vallavalitsuse ja MTÜ Põhja-Harju Koostöökoguga Loo Kultuurikeskuses kolmapäeval, 23. aprillil 2009 algusega kell 16.00.

Arno Kannike
Iru külanem

Kaberneeme uudised

On möödunud kiired aastavahetuspäevad ja saabunud on aeg, kus Kaberneeme küla eestseisus teeb teatavaks oma plaanid ja ideed, mida võiks sel aastal küla ja külaelanike heaks teha.

2008. a juunis loodi Kaberneeme küla elule kaasaaitamiseks küla eestseisuse juhtimisel MTÜ Kaberneeme külaselts, kus veebruarikuu lõpu seisuga on 35 liiget.

Oma lühikese eksistentsi jooksul on MTÜ liikmed korraldanud jaanipäeva, spordipäeva, Kaberneeme olümpiamängud ja jõulupeo. Kõigi ürituste korraldamisele on öla alla pannud (rahaliste vahenditega) ka vald.

Oktoobris kirjutas MTÜ kaks projekti, taotlemaks Harju Maavalitsuselt läbi kohaliku omaalgatuse programmi (KOP) rahalisi vahendeid, et välja töötada küla internetikoduleht, külale oma sümbolika ja tunnuslause, kogu küla talude ja kruntide infokaart jne. Taotlused rahuldati ja raha plaanide elluviimiseks on olemas.

Koduleht

MTÜ Kaberneeme külaselts lõi (samuti administreerib) Kaberneeme küla kodulehe internetis aadressil www.kaberneemekula.ee. Meil on soov luua Kaberneeme külale tõeliselt hea, informatiivne ja atraktiivne koduleht, mis sisaldaks kõiki võimalusi väga aktiivseks suhtluseks külaseltsi, külaelanike ja muude kodulehe külastajate vahel.

Koduleht on praegusel hetkel juurutamise järgus ja struktuur pole lõplikult välja töötatud.

Infokaart

MTÜ Kaberneeme külaselts soovib valmistada küla üldise infokaardi, kus on kujutatud kogu küla krundid koos kruntide või talude nimedega ning neile ligipääsuteed. Infokaart peaks ühest infot andma nii külaelanikele kui külalistele kui ka avalikele teenindavatele üksustele. Kuna külas puuduvad majadel numbrid ning majapidamisi seostatakse nn talunimedega, siis on tekkinud vajadus avalikel teenindavatel üksustel (kiirabi, päästeamet, prügiautod, postiljon jms) leida teenindust vajav objekt.

Kaberneeme küla sümbolika ja tunnuslause

Kaberneeme külal puudub oma sümbolika, mis esindaks küla väljaspool ja oleks kõigile

üheselt mõistetav. Sümbolika olemasolu soodustaks kogu Kaberneeme küla rahva ühtse tunde tekkimist ning muudaks meie küla ka külastajate jaoks atraktiivsemaks, huvitavamaks.

Külasümbolikat ja tunnuslause saaksime esitleda koduleheküljel, trükistes, dokumentidel, meenel – lipul, tassidel, särkidel, pastakatel jne.

Seoses sellega kuulutab MTÜ Kaberneeme külaselts välja konkursi Kaberneeme küla logo ja tunnuslause leidmiseks.

Konkursi tingimused:

1. Konkursil võivad osaleda kõik soovijad.
2. Konkursi väljakuulutamise aeg: 07.02.2009.

Logo ja tunnuslause esitamise tähtaeg: 14.03.2009 toimuval koosolekul.

Tulemuste otsuse tähtaeg: 14.03.2009 toimuval koosolekul.

Tulemuste avalikustamine: 14.03.2009 toimuval koosolekul.

Konkursitööd tuleb eelnevalt registreerida (0,5 h enne koosoleku algust) küla eestseisuse juures; iga töö saab vastava numbriga. Anonüümsed tööd ehk kavandid pannakse küla rahvale hindamiseks välja Kaberneeme vana koolimaja saalis, kus külakoosoleku raames valitakse koosviibijate poolt hääletamise teel parim küla logo ja tunnuslause.

3. Töödele esitatavad nõuded.

Logo ja tunnuslause võib esitada koos või eraldi. Logo ja/või tunnuslause peab iseloomustama Kaberneeme küla. Logo ja tunnuslause peab olema kasutatav nii must-valgena kui värvilisena. Konkursil osaleja peab esitama tööd paberandjal (hea oleks, kui tööd on valmistatud arvutil, soovitatavalt vektorformaadis). Konkursi korraldaja (MTÜ Kaberneeme külaselts) jätab endale õiguse muuta logo kavandit koostöös autoriga. Konkursi võitnud logo ja tunnuslause kasutamise- ja autoriõigused lähevad üle MTÜ-le Kaberneeme külaselts.

4. Auhind.

Võimalus jäädvustada end oma originaalse kavandiga Kaberneeme küla ajalukku.

Logo auhind on 2000 krooni (maksud tasub korraldaja).

Tunnuslause auhind on 2000 krooni (maksud tasub korraldaja).

5. Konkursi tulemuste avalikustamine.

Konkursi tulemuste avalikustamine toimub 14.03.2009 pärast hääletustulemuste väljaselgitamist.

Võitjaga sõlmitakse leping auhinnaraha saamiseks.



Talusildid

Külas puuduvad majadel numbrid ning majapidamisi seostatakse nn talunimedega, kuid kinnisvara arendamisega on tekkinud Kaberneeme külla mitmeid uusi maaüksusi ning uusi talude nimesid.

MTÜ-i Kaberneeme külaselts valmis idee, mille abil organiseerime läbi KOP-i Kaberneeme küla taludele ja maaüksustele puidust nimesildid.

Arengukava

Novembris 2008 kogunes väike töögrupp, alustamaks Kaberneeme küla arengukava 2009–2013 koostamist.

Autojuhtide kursus

Alates 7. märtsist toimub igal laupäeval Kaberneeme vana koolimaja saalis B-kategooria autojuhulubade teooriakursus, sõidutunnid toimuvad Tallinnas vastavalt igale kursuselasele sobival ajal.

Huvilistel võtta ühendust Jana Aaslaga, tel 51 75 894 või e-post amf303@hotmail.ee

Koosolekud

21.02.2009 kell 11.00 toimus Kaberneeme vana koolimaja saalis koosolek, kus põhi-

teemaks oli Kaberneeme teedevõrgu ja infrastruktuuri teemaplaneeringu edasine areng, täpsemalt vee, kanalisatsiooni ja valgustuse küsimused. Koosolekule oli kutsutud vallavanem Toomas Kümmel, abivallavanem Priit Põldmäe ja Priit Põldma, samuti osales keskkonnaosakonna juhataja Indrek Mäeküngas, majandus- ja rahanduskomisjoni liige Andrus Umboja ja volikogu liige Art Kuum.

Küsimusi-vastuseid oli erinevatel teemadel, põhiliselt just Kaberneeme küla ÜVK teemadel.

Abivallavanem Priit Põldmäe andis teada, et vallavalitsus sai lõpuks volikogult loa ÜVK arengukava tegemiseks ka Kaberneeme piirkonda ja seoses kava koostamise protsessi käivitamisega oli plaanis teha juba lähiajal üks kohtumine elanikega, et arutada vee ja kanalisatsiooni küsimusi. Nimelt ei nõua uued seadused enam ühise kanalisatsiooni rajamist Kaberneeme külla ja võimaldavad kasutada ka kogumismahuteid. Kaberneeme küla elanikud otsustasid mitte pooldada ühiskanalisatsiooni rajamist, mis rahaliselt on väga ebaotstarbekas ning selle pidamine saab elanike jaoks olema väga kallis.

Marina Sonn, Kaberneeme küla vanem
Jana Aasla ja Jaan Sepp –
Kaberneeme küla eestseisus



Rait Kook

Kaua võib?

Ma ei mäletagi Võerdla küla mail aegu, kui poleks olnud kõikvõimalikke kaevanduste- ja keskkonnaprobleeme.

Möödunud sajandi kuuekümnendatest aastatest hakkas peale tungima Maardu karjäär, jäljetumalt kadusid karjääride alla kodud, põllud, maad ja majad.

Mida aeg edasi, seda kiiremini nihkus edasi kaevandus, välja ilmusid järjest suuremad ekskavaatorid ja võimsamaks muutusid lõhkamised. Elasime pidevas hirmus, et millal jõuab järjekord meie kätte ning õhus oli vaid üks küsimus: kas antakse korter Kallaveresse või saab selle Kostiverre?

Tänu mitmete asjaolude kokkulangemisele pandi möödunud sajandi kaheksakümnendatel aastatel fosforiidi ja paekivi kaevandamisele pidur peale. Selleks ajaks oli kolmveerand Võerdla külast kadunud, järelejäänud hooned olid poollagunenud ja kaevudes vesi rikutud või need hoopis kuivaks jäänud. Lõhkamisel tekkinud vibratsioonist olid laiali lagunenud isegi sajandeid seisnud kiviaiad.

Kuid ega seda hingamisaega ei antudki

kauaks, varsti jätkus vaikselt paekivi kaevandamine lõuna pool Peterburi maanteed. Paistab, et neil läheb hästi, sest kaevandus laieneb ja õhtuti on taas üle pika aja nii "rahustav kuulata lähenevat kaevandusmüra".

Kümmekond aastat tagasi hakkasid liikuma jutud Võerdla ja Rebala külade külje alla vanasse karjääri rajatavast prügimäest. Prügimägi pidi tulema täielik "eurovärk". Täna seaks päevaks kõrgub mägi kaugelt üle puude latvade ning soojadel suvepäevadel ja prügilalt tuulega on selline tunne, nagu istuks oma valamukapi ees ja vaataks prügiämbrist, mis on kaks nädalat välja viimata. Ja teadaolevalt peab see prügimägi toimima veel palju aastaid.

Nagu sellest kõigest veel vähe oleks! Käivad jutud ja asjaajamine küla lähedale rajatavast asfalditehasest. Aga ikkagi ei ole see veel kõik, Võerdla küla alla kavandatakse graniidikaevandust ja võib-olla saame ka oma tuumajaama.

Selle kõige peale küsiks – kaua võib nöökida üht väikest küla ja halvendada siin elavate inimeste elukeskkonda?

Paul Peetrimägi
Võerdla külast

Kellel pole veel suitsuandurit, saab selle kohe

Kuna alates 1. juulist 2009 muutub suitsuandur igas kodus kohustuslikuks, teatab Jõelähtme Vallavalitsus, et paigaldab üle 70-aastastele pensionäridele eluruumidesse suitsuandurid tasuta.

Väga paljude eakate inimeste kodudesse on vallavalitsus varasemate aastate jooksul juba suitsuandurid paigaldanud, kuid kindlasti on veel neid, kelleni tasuta suitsuandur senini jõudnud ei ole. Palume kõigil õigustatud isikutel, kellel suitsuandurit veel ei ole, teatada endast Jõelähtme Vallavalitsuse sotsiaalosakonda numbril 6054860 või 6054880.

Suitsuandur päästab elusid!

Tasuta konsultatsioonid

Harju Ettevõtlus- ja Arenduskeskuse (HEAK) meeskond ootab nii alustavaid kui tegutsevad Harjumaa ettevõtjaid, MTÜ-sid ja sihtasutusi TASUTA konsultatsioonidele!

* Ettevõtjatele anname hea meelega nõu äriplaani koostamisel, toetusvõimaluste leidmisel, projektitaotluste kirjutamisel. Nõustame ka tegutsevad ettevõtjaid igapäevaküsimustes.

Kontaktid: Ervin Truu, tel 656 6522, e-post: ervin@hedc.ee;

Silja Sorgus tel 656 6641, e-post: silja@hedc.ee

* Kodanikeühendused saavad meie käest nõu MTÜ või SA asutamisel, toetusvõimaluste leidmisel, projektide kirjutamisel, aga ka arengukava koostamisel.

Kontaktid: Juta Männisalu, tel 656 6641, e-post: juta@hedc.ee. Mari-Liis Dolenko, tel 656 6641, e-post: mariliis@hedc.ee

Kui tahad olla hästi kursis rahastusvõimalustega ning koolitustega nii ettevõtjatele kui ühendustele, siis pane oma meiliaadress kindlasti kirja meie meililisti – ettevõtluse listiga tegeleb Silja silja@hedc.ee ja kodanikeühenduste listiga Mari-Liis mariliis@hedc.ee.

Meie üldtelefon: 656 6522, e-post: hedc@hedc.ee.

Meie tegemistega saad tutvuda ka internetis: www.hedc.ee. Asume Tallinnas, aadressil Mustamäe tee 4. Kohtumise kokkuleppimiseks helista meile palun ette.

Kui sul on idee, aga ei tea, kuidas edasi minna, siis võta kindlasti ühendust!

Üksikelamu kasutusluba

Üksikelamu kasutusloa taotlemiseks vajaminev dokumentatsioon:

- kasutusloa taotlus;
 - tõend riigilõivu tasumise kohta (500 krooni Jõelähtme vallavalitsuse a/a 10002018903006);
 - mõõdistusprojekt (enne 01.01.2003 väljastatud ehitusloa puhul ja projekti muudatuste korral);
 - mahamärkimise akt (koordinaadid L-est süsteemis);
 - kaetud tööde aktid (eriti olulised korstnate ning nende katikute läbiviikude kohta, koos kasutatud materjalide sertifikaatidega, soovitatavalt pildimaterjaliga);
 - tehnoorkude valdajate õiendid ja lepingud;
 - prügi käitlemise leping;
 - tehniliste seadmete ja süsteemide katsetuste aktid ja nende kasutusload:
1. elektripaigaldise nõuetekohasuse tunnistus;
 2. joogivee tavauuring ja mikrobioloogiline analüüs;
 3. kütteseadmete ja -kollete nõuetekohasuse tunnistused ja kasutusjuhendid;
 4. ventilatsioonisüsteemide mõõdistused (sundventilatsiooni puhul) ja kasutusjuhendid;
 5. gaasipaigaldise nõuetekohasuse tunnistus (gaasi olemasolul);
- lokaalse kanalisatsiooni puhul:
- heitveemahuti või puhastusseadme sertifikaat;
 - mahuti puhul heitvee käitlemise leping.

Korraldatud jäätmevedu pärast esimest kuud

Juba veidi üle ühe kuu on Jõelähtme vallas korraldatud jäätmeveoga tegelenud Ragn-Sells.

Selle ajaga oleme kogenud jäätmete äraveol juba ka esimesi tõsiseid tõrkeid.

On ette tulnud, et autojuht ei leia õiget talu või ei ole konteiner nähtavas kohas. Samuti on meil suure libeduse tõttu juhtunud kaks tõsist avariid. Libedad ja lahti ajamata teed on korduvalt takistanud ligipääsu nii mõnelegi krundile ja seetõttu on prügi jäänud vedamata.

Selleks et meie saaksime oma tööd korrektselt teha, on meil kõikidele klientidele järgmised soovid:

1. tooge oma konteiner või jäätmekott tühjenduspäeva varahommikul või eelmise

päeva õhtul nähtavasse, suure veokiga ligipääsetavasse kohta;

2. võimalusel märgistage oma konteiner nime ja aadressiga (kleebisega). See on eriti oluline aiandusühistute puhul või piirkonnas, kus ühel väikesel territooriumil on mitu sarnase suurusega konteinerit, kuid kliendid on erinevad. Nii saab autojuht kindel olla, et tühjendas õige konteineri;

3. saatke meile oma õiged kontaktandmed: telefoninumber ja e-posti aadress, et saaksime vajadusel Teiega ühendust võtta;

4. andke meile graafikujärgse päeva varahommikul või eelmise päeva õhtul teada, kui teelud ei võimalda autodel Teie kinnistule ligi pääseda, et saaksime kokku leppida uue võimaliku tühjendusaja;

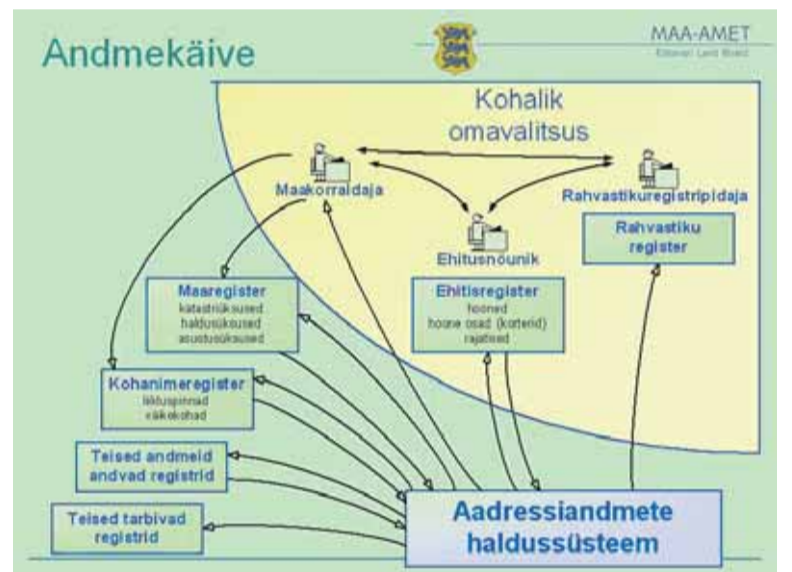
5. leidke võimalus tähistada oma maja (number või talukoha nimi);

6. andke Jõelähtme Vallavalitsusele teada, kui kasutate kinnistut ainult suveperioodil.

Kõigil Jõelähtme valla klientidel on võimalik meilt tellida e-arvet ja ka kvartaalset arvet. Samuti pakume võimalust sõlmida arvete tasumiseks otsekorralduslepinguid. Et nimeetatud võimalusi kasutada, palume pöörduda meie klienditeeninduse poole telefonil 15 155, e-posti aadressil info@ragnsells.ee või tavapostiga aadressil Suur-Sõjamäe 50a, Tallinn 11415. Kindlasti palume Teil jälgida arvel olevaid maksetähtaegsusi, et vältida hilisemaid võlgadega seotud kulusid.

Ootame oma klientidelt alati nii positiivset kui ka negatiivset tagasisidet, et saaksime oma teenuse osutamist muuta paremaks.

Aadressid täpseks



Vabariigi Valitsuse 20.12.2007 a määrusega nr 251 kehtestati aadressiandmete süsteem (ADS), mida rakendatakse alates 1. jaanuarist 2009.

ADS eesmärk on ühtlustada aadressid kohanimeregistris, maakatastris, ehitisregistris, teeregistris. ADS volitatud töötajad on Maaamet, kelle andmebaasi saavad kasutada paljud asutused.

Tulenevalt ADS nõuetest on aadressiandmete ühtlustamiseks vaja muuta endisi koha-

aadresse, mis on praeguste normidega vastulus (aadressis sisalduvad Rooma numbrid, numbrilisandina suured tähed, koolonid, side- ja kaldkriipsud teatud tähenduses, liigisõnad on topelt, sõnad on käändes jne).

Address on objekti asukohta osutav kirje või tunnusobjektile leidmiseks geograafilises ruumis. Maaüksused on aadressiobjektid, sest nad on maaga seotud objektid ja nende asukohta kirjeldatakse koha-aadressiga. Tulenevalt eeltoodust ei saagi maaüksuste puhul vastandada omavahel koha-aadressi ja asukohaandmeid. Seega peavad maaüksuste asukohaandmed (aadressiandmed) vastama

ADS määruuses toodud nõuetele.

Palume kannatlikkust ja rahulikku meelt aadressiandmete muutmisel määrustekohaseks. Sest koha-aadress peab viima kohale!

Küsimused võib saata ulo.laanemets@joelahtme.ee

Olemasolevad aadressid:

<http://xgis.maaamet.ee/>

Riikliku kohanimeregistri avalik teenus

(<http://xgis.maaamet.ee/knraavalik/>)

Aadressiandmete rakendus

Ülo Laanemets
Maasakonna juhataja

Säästva arengu- ja planeerimiskomisjon

2008. a detsembri volikogu tegi otsuse lõpetada arengu ja planeerimise ning keskkonna- ja muinsuskaitse komisjonide töö ning moodustada nende asemele uus, ühendatud komisjon – säästva (mõista jätkusuutliku) arengu- ja planeerimiskomisjon. Miks?

2009. a vallaelarve tuleb väga pingeline. Valitsemiskulusid on mõõdapärasmatult vaja vähendada ja neid tuleks kujundada vastavalt 2009. aastaks kujunenud uuele majanduslikule olukorrale. Tingimata tuleks teostada pooleli olevate projektide vahehindamine nende eesmärgipärasuse ja mõistlikkuse kaalumiseks, vallale kahjulikud algatused võimaluse korral lõpetada. 2009. aasta investeeringud tuleks teha maksimaalses ulatuses jooksvate tulude

arvelt. Tänu tänasele ja homsele majanduslikule olukorrale vallas tuleb teha ka valikuid investeeringute tegemisel. Uus võimalus otsustada teha säästueelarve ka volikogu töö korraldamiseks. Kahe komisjoni ühendamisel peaks lihtsustuma eelnõude volikokku jõudmine, kuid seda vallainimeste kaasamine arvelt.

Miks on volikogu komisjone vaja? Need on piltlikult öeldes nagu valgusfoorid, mille abil arutatakse vallavalitsuse poolt ettevalmistatud eelnõusid ja antakse hinnang tehtud tööle. Ehk siis roheline tuli volikokku minekuks nendele eelnõudele, mis on korrektselt vormistatud. Vajadusel tehakse parandusi ja ettepanekuid. Eelnõud, mis ei ole veel "küpsed", saavad sellel nn valgusfooril punase tule ning nendega tuleb vallavalitsusel edasi tegeleda. Komisjoni eesmärgiks on kokku hoida volikogu tööaega, viies dokumente usaldushääletamisele.

Liivamäe–Saha–Loo–Nehatu TP on jõudnud avalikustamise faasi, avalik aruelu toimus

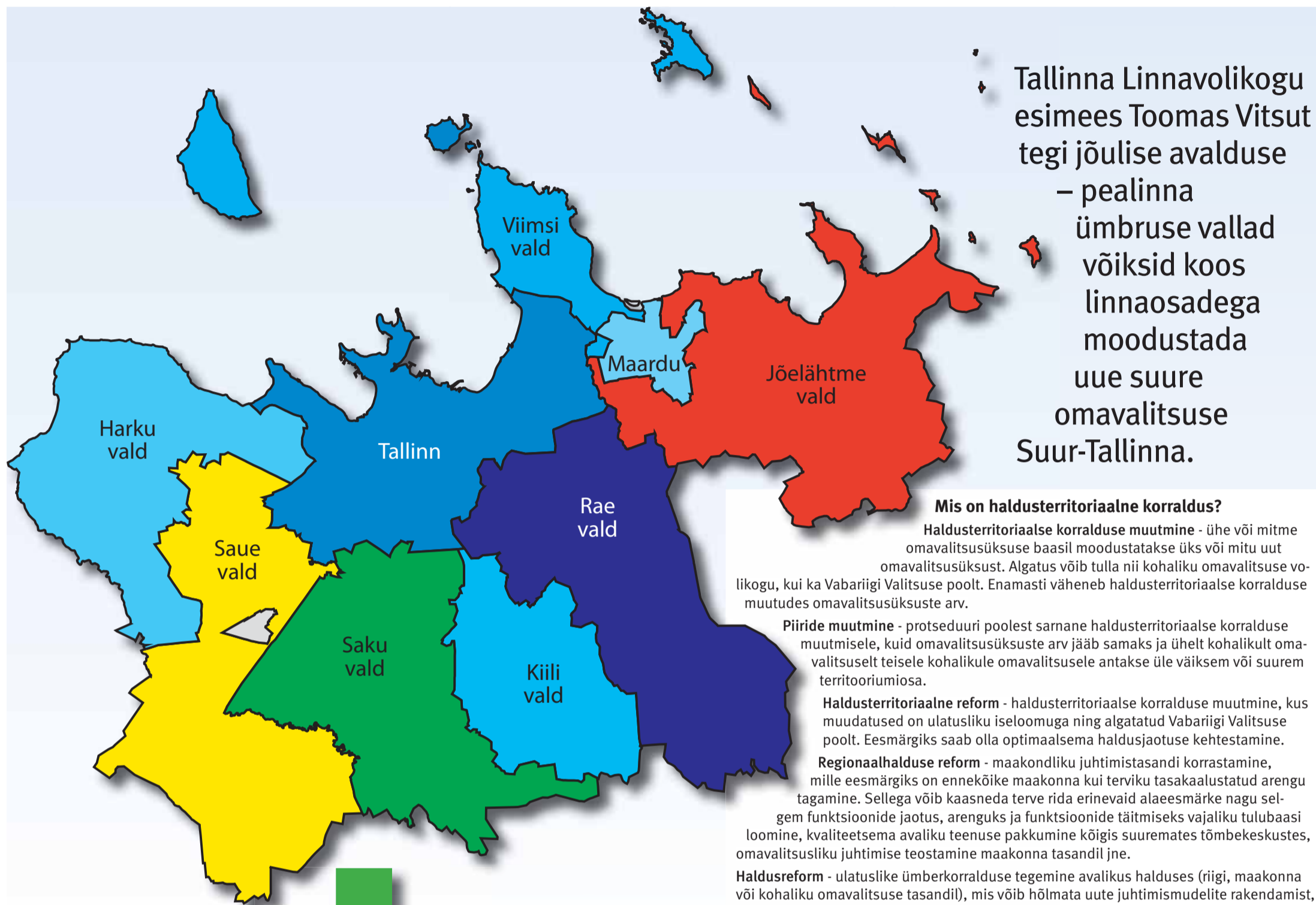
18.vebruaril kell 18.00 Lool. Oma järke avalikustamiseks on ootamas ka Rebala Muinsuskaitseala TP.

Jaanuaris hääletasid kõik kohal olnud volikogu liikmed Ruu kaevandusele kaevandusloa andmise vastu ning asi läheb otsustamiseks Vabariigi Valitsusse. Graniidikaevanduse arendajad on esitanud valda avalduse detailplaneeringu algatamiseks. Vallavalitsus ning säästva arengu- ja planeerimiskomisjon olid ühiselt seda meelt, et sellist detailplaneeringut me algatada ei saa, sest valda pole jõudnud veel graniidikaevanduse KMH. Seega puudub alus ja tingimused sellise planeeringu algatamiseks.

Soovin kõigile vallaelanikele kainen meelt keerulisel 2009. majandusaastal!

Tiia Väik

Volikogu aseesimees ja säästva arengu- ja planeerimiskomisjoni esimees



Tallinna Linnavolikogu esimees Toomas Vitsut tegi jõulise avalduse – pealinna ümbruse vallad võiksid koos linnaosadega moodustada uue suure omavalitsuse Suur-Tallinna.

Mis on haldusterritoriaalne korraldus?

Haldusterritoriaalse korralduse muutmine - ühe või mitme omavalitsusüksuse baasil moodustatakse üks või mitu uut omavalitsusüksust. Algatus võib tulla nii kohaliku omavalitsuse volikogu, kui ka Vabariigi Valitsuse poolt. Enamasti väheneb haldusterritoriaalse korralduse muutudes omavalitsusüksuste arv.

Piiride muutmine - protseduuri poolest sarnane haldusterritoriaalse korralduse muutmisele, kuid omavalitsusüksuste arv jääb samaks ja ühelt kohalikult omavalitsuselt teisele kohaliku omavalitsusele antakse üle väiksem või suurem territooriumiosa.

Haldusterritoriaalne reform - haldusterritoriaalse korralduse muutmine, kus muudatused on ulatusliku iseloomuga ning algatatud Vabariigi Valitsuse poolt. Eesmärgiks saab olla optimaalsema haldusjaotuse kehtestamine.

Regionaalhalduse reform - maakondliku juhtimistasandi korrastamine, mille eesmärgiks on ennekõike maakonna kui terviku tasakaalustatud arengu tagamine. Sellega võib kaasneda terve rida erinevaid alaeesmärke nagu selgem funktsioonide jaotus, arenguks ja funktsioonide täitmiseks vajaliku tulubaasi loomine, kvaliteetsema avaliku teenuse pakkumine kõigis suuremates tömbekeskustes, omavalitsusliku juhtimise teostamine maakonna tasandil jne.

Haldusreform - ulatuslike ümberkorralduse tegemine avalikus halduses (riigi, maakonna või kohaliku omavalitsuse tasandil), mis võib hõlmata uute juhtimismudelite rakendamist, valdkondade ja funktsioonide ümberjagamist või halduspiiride muutmist.

Valeri Tammeleht, Eesti Keskerakonna Jõelähtme osakonna juhataja:

“Mõte ei ole halb. Vallaelanikel on sellest palju võita – ühistransport, koolid, pearahad, sooduspiletid, üleüldine vallaelanikke puudutav koostöö pealinnaga, kus normaalsete läbirääkimiste tagajärjel võivad olla ka väga kasulikud resultaadid kohalikele elanikkonnale. Samas võib mõelda kaduvale privaatsusele – sõltuvus kellestki või millestki ei ole kunagi inimestele rahulolu pakkunud. Aga kui pakkujal on, mida pakkuda, peaks see mõtlema panema. Ei ole mina siinkohal selle ettevõtmise suhtes eesträakija (elan Jõelähtme vallas ainult 33 aastat, mu juured on mujal), aga mõtlemisainet nii poolt- kui vastuarvutuste väljäuitlemisel on valla rahval piisavalt. Mis puutub hr Vitsuti jõulisse avaldusse, siis pean seda väljaütlemist küll pigem arglikuks kompamiseks – aga Tallinna edasised plaanid on sellega välja käidud. Miskipärast kahtlen, et Suur-Tallinna idee on ainult Savisaare-Vitsuti vaimuväljatus.”

Maido Pajo, volikogu liige

Iga idee on võimalik esimese hooga jaburaks kuulutada ja eemale tõrjuda. Poliitikas on selline vastandamine ja teiste mõtete mahategemine kahjuks levinud. Praeguses Tallinna linna ja Toompea süvenevate lahkkelide olukorras ei ole ime, et poliitilised erimeelsused löövad välja ka lähivaldades. Isiklikult pean vajalikuks lähtuda ideede üle otsustamisel faktidest ja ühe või teise variandi plussidest ja miinustest. Fakt on see, et üle poole meie valla elanikest

käib tööl väljaspool valda, enamasti Tallinnas. Väga paljud on harjunud sõitma oma autoga, kuna praegune bussiühendus ei ole piisav. Ka ei jätku vallal raha Harjumaa Liinidele peale maksta. Isiklik transport aga läheb nii kütusekulu kui ka Tallinna linna üha kerkivaid parkimis- tasusid ja liikluskoormuse kasvu arvestades järjest kallimaks.

Selle tõttu annaks eriti Loo ja Iru ning ka Ilumäe-Lagedi piirkonna liitmine Tallinna ühtsesse transpordivõrku olulist majanduslikku efekti nii meie inimestele kui ka vallale. See vähendaks tervikuna ka Tallinna liikluskoormust ja kulutusi teede remondiks.

Fakt on ka see, et 320 meie last õpib väljaspool valda ja enamik neist jällegi Tallinnas. Selle eest peame valla eelarvest ära maksma ligi kuus (!) miljonit krooni aastas. Kuid siin võiks meie valla ise tulu teenida. Saame pakkuda haridusalase koostöö raames meie väga häid eeldusi Tallinna õpilastele muinasajaloo ja loodusõppe, aga ka paljuräägitud säästvale arengule suunatud õppe läbiviimiseks. Ühelgi teisel lähivallal pole võimalik Tallinnale midagi võrdväärset pakkuda.

Olulist majanduslikku efekti ja otsest kasu meie elanikele võiks anda Tallinna ja lähivaldade tihedam koostöö veel nii mõneski muus valdkonnas. Tasub vaadata ka seda, mida ja kuidas on tehtud naabruses Soomes ja Rootsis.

Nii et ärgem lükakem pealinna kui väarikat 8-miljardilise eelarvega (meil 80 korda väiksem!) kosilast külmalt tagasi, vaid leidkem sellest pakkumisest meie valla ja inimeste jaoks oluline iva.

Ja kui rahvas leiab, et aeg on liitumiseks küps, küll see siis ka teoks saab.

Tiia Väik IRL-i Jõelähtme osakonna esimees Toomas Kümnel Vallavanem

On kaks eri asja – üks suur haldusüksus (kui täituks Tallinna praeguste võimude unistus liita enesega ümberkaudsed vallad) ja Põhjamaade pealinnade kogemuse põhjal ülesehitatud pealinna regioon, kus suurlinn ja ümberkaudsed vallad teevad lepingulisel alusel koostööd eelkõige infrastruktuuri, keskkonna ja ruumiplaneeringute vallas. Aga miks mitte sättida koostöö kindlatele lepingutele ka sellistes valdkondades nagu koolivõrk, turism jne.

Jõelähtme valla liitmine Tallinnaga ei tooks meie elanikele mingit võitu. Nii kaua kui suudame ise hakkama saada, pole põhjust kellegagi liitumisest rääkida; ehkki ajalooliselt on Jõelähtme kihelkonnast eraldunud näiteks Viimsi, Lasnamäe. On ka kummastav, et eraldi eksisteerivad Saue linn ja vald, Keila linn ja vald. Need linnad oma tagamaal asuva eraldi vallaga on ühtsed ruumilised organismid ja võiksid olla üks omavalitsus. Tallinna linnaala piiriks on kujunenud kompaktse ehituse vöönd. Meie vallas loob keskkond ja traditsioonilise maa-asustuse olemasolu veel võimalused maaliseks elulaadiks, mida me Tallinnast enam ei leia. Suu-

resti on küsimus ka selles, kas me püüame neid väärtusi hoida või sulandume valglinnastumise laines tõepoolest ühtseks linnaks.

Igal juhul teevad valiku Jõelähtme elanikud ja volikogu, mitte vallaametnikud või parteikontori-te tegelased.

Tallinnas võimutsev Keskerakond on viinud pealinna kokkuvarisemise äärele. Käia üheaegselt välja linnaosa-de kaotamise ja lähiumbruse valdade liitmise plaan on jabur. Sellel on ainult üks eesmärk, võimul edasipüsimine. Eelmisel nädalal külastas Jõelähtme valla delegatsioon Maardu linnavalit-sust. Vestluses Maardu linnaapea Georgi Böstroviga sai ka selgeks, keda Edgar Savisaar tegelikult liita ihkab – ikkagi 11 tuhandet venekeelset valijat.

Keskerakonna korraldatud nn Tallinna elanike nn küsitlus on aga juba poliitilise kaabakluse valdkonda kuuluv üritus.

Samal ajal on Tallinna ja lähivaldade juhid kahele korral kogunenud, et arutada pealinna regiooni lepingute süsteemi väljatöötamist. Nendel kokkusaamistel on härra Vitsut liitmise küsimuses olnud hulga asjalikum ja tagasihoidlikum, nimetades reaalse-teks tähtaegadeks, mil mingid otsused võiksid sündida, järgmisi kohalikke valimisi 2013. aastal. Seega ei peaks üks keskerakondlik poliitkampania vallaelanikke ärevaks tegema.

Loo Keskkooli noored pianistid Tohisoo festivalil

7. veebruaril toimus Kohilas Tohisoo mõisas järjekordne klaveriansamblite festival – seekord juba 11. korda.

Tohisoo festivalist on saanud omaette nähtus Eesti kultuurielus. See üritus on vajalik nii klaveriõppuritele kui ka nende õpetajatele. Õpilasi innustab koosmäng kindlasti enam kui üksimängimine. Õpetajatele annab festival võimaluse ennast vormi ajada ja esineda. On kujunenud välja rida muusikakoole ja muusikaklasse, kes osalevad Tohisool pea iga aastal. Peaaegu kõigist festivalidest on osa võtnud järgmised koolid: Kohila, Paldiski, Märjamaa, Rapla, Saku, Pärnu, Tallinna MKK, Lasnamäe ja Kostivere. Loo Keskkooli muusikaklass osales sel aastal kuendat korda. Paljud õpetajatest kuuluvad klaveriansambli seltsi Allegro, mille tegemistega kaasnevad ka esinemised väljaspool festivali, suvelaagrid ja kooskäimised-harjutamised. Tänavusest festivalist võttis osa 12 kooli ja ühe päeva jooksul esines 58 ansambli paari, neist 6 õpetajate ansambli. Võis kuulda huvitavaid seadeid ja häid ettekandeid. Eriti jäid meelde Kohila vilistlaste seatud ja esitatud popurii ABBA lauludest ning nelja Kohila noormehe jõuline ettekanne "Viimise

reliikvia" lauludest.

Loo Keskkooli muusikaklassi esindasid festivalil kolm õpilast – Grete-Helena Eranurm, Triin Johanna Paldermaa ja Ander Ott Valge. Neist Grete-Helena mängis koguni kahes ansambli. Mõlemad ansambli paarid esinesid hästi. Hoolimata sellest, et konkurentideks olid muusikakoolide õpilased, valiti paremate sekka ka meie kooli ansambel – Triin Johanna Paldermaa ja Grete-Helena Eranurm Uno Antoni palaga "Mustlasneiu Eve". See andis võimaluse esineda ka festivali lõppkontserdil Eesti Teatri- ja Muusikaakadeemias. Tohisoo klaveriansamblite festival oli Loo Keskkooli muusikaklassi klaverimängijatele kindlasti kasulik kogemus ja innustab neid veelgi põhjalikumalt pillimänguga tegelema ja valmistuma järgmiseks festivaliks. Lõpetuseks soovin jõudu festivali korraldajatele, et ka järgmisel aastal üritus toimuks. Suur tänu toredatele lapsevanematele, kes kaasa elasid ja aitasid esinejad kohale toimetada!

Tiina Muddi, Loo Keskkooli klaveriõpetaja



Jõelähtme Vallavolikogu määrus

Jõelähtme 12. jaanuar 2009 nr 123

Jõelähtme valla eelarvest kultuuri-, haridus- ja spordiprojektide toetamise kord

Lähtudes kohaliku omavalitsuse korralduse seaduse paragrahvi 6 lõike 3 punktist 1 ja paragrahvi 22 lõike 1 punktist 5, Jõelähtme Vallavolikogu

M Ä Ä R A B:

1. Tühistada Jõelähtme Vallavolikogu 22. veebruaril 2005. a määrus "Jõelähtme valla eelarvest kultuuri-, haridus- ja spordiprojektide toetamise kord".
2. Kehtestada "Jõelähtme valla eelarvest kultuuri-, haridus- ja spordiprojektide toetamise kord" vastavalt lisale 1.
3. Vallavalitsusel kehtestada toetamise taotlusvorm ja toetuse kasutamise aruanne.
4. Määrus jõustub 26. jaanuaril 2009.

Väino Haab
Volikogu esimees

Lisa 1
Jõelähtme Vallavolikogu
12.01.2009. a määruse nr 123 juurde

JÕELÄHTME VALLA EELARVEST KULTUURI-, HARIDUS- JA SPORDIPROJEKTIDE TOETAMISE KORD

§ 1. Üldsätted

(1) Käesolev kord reguleerib Jõelähtme valla eelarvest määratud kultuuri-, haridus- ja spordiprojektide toetuste (edaspidi toetus) taotlemise, taotluste läbivaatamise, toetuste eraldamise ja toetuse kasutamise üle järelevalve teostamise korda.

(2) Toetuste andmise eesmärgiks on Jõelähtme valla kultuuri-, haridus- ja spordialase tegevuse areng, elanikkonna vastavasisulise huvi ja initsiatiivi kasv, valla paikkondliku kultuuri ja vaimuse ning rahvastiku tervise edenemine ning elanike heaolu suurenemine. Projekte finantseeritakse valla eelarvest. Toetuse taotlused

ja eraldused avalikustatakse vastavalt isikuandmete kaitse seaduse nõuetele.

§ 2. Taotlemine

(1) Toetuse saamise aluseks on vormikohane taotlus. Taotlusi toetuste saamiseks on võimalik esitada vallavalitsusse 4 korda aastas tähtaegadega 20. veebruar, 20. mai, 20. august ja 20. november (muudetud 26.01.06). Üldjuhul on iga esitamistähtajal projektide toetusteks eraldatava summa suurus ¼ eelarveaastaks kultuuri-, haridus- ja spordiprojektide toetusteks määratud summast. Toetuse jaotamisel lähtutakse printsibiib 70% haridus- ja kultuuriprojektide ja 30% spordiprojektide toetamiseks.

(2) Taotluste esitajateks võivad olla nii üksikisikud kui avalikes huvides tegutsevad juriidilised isikud. Avalikes huvides tegutsevateks juriidilisteks isikuteks ei loeta käesoleva korra mõistes korteri-, aiandus- ja garaažiühistuid. Taotlejal on lubatud esitada mitu eri sisuga taotlust. Taotlejal ei tohi taotluse esitamise hetkel olla maksuvõlga riiklike maksude osas (v.a ajatatud juhtudel), taotleja või tema üle valitsevat mõju omava isiku suhtes ei tohi olla algatatud likvideerimis- ega pankrotimenetlust ega tehtud ka vastavasisulist otsust.

(3) Taotlus peab sisaldama:

- 1) andmeid taotleja kohta;
- 2) hinnakalkulatsioone ja/või maksumuste põhjendusi (hinnapakkumisi);
- 3) informatsiooni projekti eelarve kohta koos teiste rahastamisallikate äranäitamisega;
- 4) oma- ja kaasfinantseeringu minimaalne suurus peab üldjuhul moodustama 20% ja soetuste puhul 50% kogueelarvest. Toetuse maksimumsuurus ühe projekti kohta on 10 000 (kümme tuhat) krooni;
- 5) informatsiooni projekti planeeritud teostamise aja, koha ning kava kohta, taotleja sidevahendite numbreid ja arveldusarve numbrit, kuhu toetus üle kanda.

(4) Soovitav on lisada taotlusele taotlejat iseloomustavad andmed (põhitegevuse toetust taotleva mittetulundusühingu liikmete ning

treeningrühmade töös osalevate isikute nimed ja sünniaastad, ülevaade senise tegevuse kohta, tegevusplaanid edaspidiseks, kontaktisikud jms).

(5) Komisjonil on õigus nõuda taotlejalt täiendavate dokumentide esitamist.

§ 3. Toetuse jaotamise põhimõtted

(1) Abikõlblikud kulud:

- 1) Jõelähtme vallas tegutseva organisatsiooni põhitegevuse arendamine;
- 2) Jõelähtme valla ürituste korraldamine;
- 3) Jõelähtme vallaga seotud materjalide kogumine, koostamine, dokumenteerimine, jäädvustamine, säilitamine ja publitseerimine;
- 4) trükiste jms materjalide puhul esitada käsikirja (või osalise väljavõtte) koopia koos edasise tegevusplaaniga;
- 5) Jõelähtme valla haldusterritooriumil alaliselt elava üksikisiku või organisatsiooni tegevuse ja enesetäiendamise toetamine (stipendiumid, osalemistasud, reisoetused, auhinnad, soetused jms);
- 6) rahvusvahelistes programmides osalemine.

(2) Abikõlblikud kulud ei ole:

- 1) ehitus- ja remondikulud;
- 2) inventari soetamine;
- 3) kommertsprojektid;
- 4) trahvid, kohtukulud, viivised, erisoodustused;
- 5) projekti halduskulud (projektijuhtimise tasud/maksud, sõidu-, posti-, side-, ruumide rendi- ja raamatupidamiskulud);
- 6) toimunud üritused/tegevused. Taotleja võib projekti elluviimist alustada taotluse esitamise kuupäevast, kuid taotluse rahuldumata jätmise korral tehtud kulutusi ei kompenseerita. Oma- ja kaasfinantseeringust võib kulutusi teha enne taotluse esitamist.

§ 4. Taotluse läbivaatamine

(1) Vallavalitsus edastab laekunud taotlused viivitamatult volikogu haridus- ja kultuurikomisjonile ning komisjon vaatab need läbi 2 nädala

jooksul pärast esitamistähtaega.

(2) Käesoleva korra peatükis 1 sätestatud tingimustele mittevastava taotluse lükkab volikogu haridus- ja kultuurikomisjon tagasi. Kui puudused ei ole olulised, võib komisjon jätta taotluse tagasi lükkamata ja nõuda taotluse täiendamist.

(3) Volikogu haridus- ja kultuurikomisjonilt heakskiidu saanud taotlused esitab komisjon koos omapoolsete ettepanekutega vallavalitsusele.

(4) Toetuse saamise ja selle suuruse otsustab haridus- ja kultuurikomisjoni ettepanekul vallavalitsus.

§ 5. Toetuse eraldamine

(1) Toetuse eraldamise otsustab vallavalitsus 2 nädala jooksul pärast haridus- ja kultuurikomisjonilt ettepaneku saamist.

(2) Vallavalitsusel on õigus keelduda toetuse eraldamisest isikule, kes ei ole esitanud varasema eraldatud toetuse kasutamise kohta käesoleva korra punktis 4.2 sätestatud aruannet.

(3) Toetuse eraldamisest või eraldamata jätmisest informeerib vallavalitsus taotlejaid kirjalikult ühe nädala jooksul vallavalitsuse korralduse vastuvõtmisest.

(4) Toetus eraldatakse sihtotstarbeliselt taotluses näidatud projekti elluviimiseks.

§ 6. Toetuse saaja on kohustatud:

(1) tagama taotluse rahuldamise otsuses ettenähtud oma- ja/või kaasfinantseeringut kasutama toetust sihipäraselt;

(2) näitama vallavalitsuse poolt etteantud viisil toetuse kasutamisel, et tegemist on Jõelähtme vallavalitsuselt saadud toetusega;

(3) esitama vallavalitsusele hiljemalt kolme kuu jooksul pärast projekti lõppemist vormikohase aruande eraldatud raha kasutamise kohta, näidates ära kogu projekti eelarve ja raha kasutamise;

(4) viivitamatult kirjalikult informeerima kõigist esitatud andmetes toimunud muudatustest või asjaoludest, mis mõjutavad või võivad mõjutada toetuse saaja poolt oma kohustuste täitmist.

Tunne Kelam külastas Loo kooli



20. veebruaril osales Euroopa Parlamendi saadik Tunne Kelam vabariigi aastapäevale pühendatud aktusel nii Loo Keskkoolis kui ka Audentese Erakoolis ja Spordigümnaasiumis ning avas Viimsi Päevakeskuses oma fotonäituse.

Tunne Kelami sõnul on tal väga hea meel, et Loo ja Audentese koolipere teda vabariigi

aastapäeva tähistamisele kutsusid.

"Tänased kooliõpilased pole pidanud katkestama oma kooliteed ega kartma representatsioonide kehtestamist, et seista oma isamaa eest või tähistada selle sünnipäeva. Iseseisev riik on privileeg, mille üle võime uhkust tunda ja mille saavutamist täna üheskoos tähistame," ütles Kelam.

Kostivere lapsed teatris

Ühe teatrielamuse järelkaja ehk Rakvere teatri noorteetendus "Creeps" noorte pilgu läbi.

Eesriie avanes. Õhus oli tunda pinget ja ootusärevust. Laval oli telestuudio kujundus. Varsti kohtusimegi peategelastega, kolme keskkooliealise tütarlapsena. Nad olid kohale tulnud ühel eesmärgil – saada televisiooni uue meelelahutussaate juhiks. Esialgu ootas neid ees alles casting ehk proovitöö. Etendus rääkis algul sellest, kuidas tüdrukud pidid erisuguseid ülesandeid täitma. Näiteks pidid nad ennast tutvustama, sisse juhatama uue saate, üksteist intervjuerima, oma andeid demonstreerima. Kõik kolm püüdsid leida erilisi lahendusi ning see tekitas nende vahel päris suuri pingeid.

Tegelaskujud olid erinevad. Lilly – rikka papa ärahellitatud tütar, kes kandis ainult Prada firmamärki, käitus üleolevalt ning pidas ennast teistest paremaks. Samas tundis ta vajadust läheduse järele oma vanematega. Petra – naiivne lihtsameelne maatüdruk, kes maailmaasjust eriti midagi ei teadnud. Näiteks osales ta tantsunumbri "Loof Pareedil", taipamata, et tegemist oli hoopis geide Love Parade'iga. Maren – rahuliku loomuga, loominguline, võrratu lauluhäälega. Tahtis saada saatejuhiks ainult

sellepärast, et ema tema üle uhke olla võiks.

Varsti selgus, et meedia kasutas tüdrukuid alalt ja omakasupüüdlilikult ära. Neid filmiti kogu aeg, aga hiljem näidati ainult selliseid katkendeid, mis neid naeruvääristasid. Lõpuks taipasid Lilly, Petra ja Maren, et neid on alandatud. Siis läks alles õige draama lahti: pisaraid oli laval ja kurbust saalis. Lilly, etenduse kõige tugevama iseloomuga karakter, murdus. Lühikese taibuga Petra ägestus ja hakkas suust roppusi pilduma. Maren kartis, et nüüd, kui tema saatejuhi karjääril on kriips peal, teeb tema ema enesetapu. Tüdrukud võtsid oma asjad ja lahkusid lavalt – nemad andsid alla, aga kõikvõimas meedia sai oma tahtmise.

Etendus oli noortepärane ja kohati väga naljakas, kuigi alltekst mõtlemapanev ja tõsine, võiks öelda isegi – õpetlik. Näidendis kasutati palju muusikat ja laule, mis meile väga meeldisid. Oli kuulda, kuidas mõni kaasa laulda ümises. Lavastuse tegid värvikamaks muusikaline lahendus ja tänapäevane tehnika. Etenduse lõpus kajatas tormiline aplaus, mis kestis kaua. See oli üle hulga aja tõeline elamus!

Eili Lusti ja Pille-Riin Pipar
Kostivere Kooli VIII klassi õpilased

Jõelähtme valla laste laulukonkurss 2009

Lauluvõistluse juhend

Lauluvõistlusel võivad osaleda kõik Jõelähtme vallas elavad lapsed, olenemata sellest, kus õpivad või millises lasteaias käivad.

Eelkooliealiste laste puhul võivad osaleda nii kodused kui ka lasteaialapsed.

VANUSERÜHMAD:

3–4-aastased; 7–9-aastased; 13–15-aastased;
5–6-aastased; 10–12-aastased; 16–18-aastased.

Arvesse läheb laulja vanus seisuga 18.04.2009. a.

OSALEJATE ARV

Osalejate arv valla koolidest ja lasteaedadest ei ole piiratud.

Kui mõnes vanuserühmas osalejat ei ole, siis teise vanuserühma lauljaga asendada ei saa.

Iga võistleja esitab ühe laulu, mis vastab laulja võimetele ja vanusele.

SAADE

Laulude saatmisel võib kasutada eri variante: fonogramm kassetil, minidiskil, CD-l; saade klaveril või muul instrumendil.

HINDAMINE

Žürii hindab lauljate:

1. musikaalsust (intonatsioon),
2. diktsiooni selgust,
3. elementaarset laulutehnikat (fraasitunnetus, hingamine),
4. laulja individuaalseid hääleomadusi (tämbel, ulatus),
5. terviklikku interpretatsiooni (dünaamika, saatja ja laulja koostöö, laulu sõnumi edastamine kuulajatele, emotsionaalsus),
6. igas vanuserühmas hinnatakse tüdrukuid ja poisse eraldi.

Osavõtjad tuleb registreerida kirjalikult (täita juuresolev ankeet) ja saata e-kirjaga aadressile vilve@lookultuurikeskus.ee

hiljemalt 20. märtsiks 2009.

Info: Loo Kultuurikeskuse telefonil 60 80 573
Vilve Klettenberg 5152215

Jõudu, jaksu ja kannatlikku meelt nii lauljatele kui lauluõpetajatele! Olge tublid!
Kohtumiseni Loo Kultuurikeskuses
5. aprillil 2009 kell 12.00.



JÕELÄHTME LAULULAPS 2009

PALUN TÄITA TRÜKITÄHTEDEGA.

OSAVÕTJA EESNIMI.....
PEREKONNANIMI.....
SÜNNIAEG.....
LAPSE VANUS (seisuga 18.04.09).....
ELUKOHT(VALD/LINN, aadress).....

LAULUÕPETAJA NIMI.....
(mitte rohkem kui üks) TELEFON/faks/e-post.....

SAATJA(D) NIMI.....

REPERTUAAR

1. LAULU PEALKIRI.....
MUUSIKA AUTOR.....
SÕNADE AUTOR/TÖLKJAJA.....

LAULU PIKKUS (min.)

2. LAULU PEALKIRI.....
MUUSIKA AUTOR.....
SÕNADE AUTOR/TÖLKJAJA.....
LAULU PIKKUS (min.)

SAATEINSTRUMENT.....

FONOGRAMM (CD, MINIDISK).....

TAUSTALAUJAJAD MITTE ROHKEM KUI 4 (ON/EI OLE).....

Täidetud registreerimislehed palume saata Loo Kultuurikeskusesse
hiljemalt 20. MÄRTSIKS 2009
Vilve Klettenberg vilve@lookultuurikeskus.ee

Koostas:.....
(nimi) (amet) (kuupäev)

koostaja telefon:.....

Hei, hei, lasteaia mudilased, kooli ärksad õpilased!

Kevad tuleb! Varsti on jälle käes teatrikuu! Tuletan aegsasti meelde, et

28. märtsil kell 11.00 teeb Jõelähtme Rahvamaja taas ukseid valla noortele teatritegijatele. Sedapuhku kümnendat korda!

Nagu ikka astuvad esimestena rambivalgusesse nooremad trupid ja pärast lõunat esinevad vanemad koolinoored.

Armsad juhendajad! Andke aegsasti teada oma repertuaarist, trupi suurusest ja muudest vajadustest. Ja kui teil mõni hea idee kuskil ajusopis pakitseb, siis olen ainult üks suur kõrv.

Tegu on juubelihõngulise festivaliga. Vahest tahate sel puhul kedagi oma trupist eraldi tunnustada? Püüame koos selle päeva kõigile meeldejäädavaks teha.

Ootan avali südamega tagasisidet!
Maie Ramjalg



Kui laps ei mahu lasteaeda

Praegu on Jõelähtme valla lasteaedades järjekorras kokku 224 last. Eriti suur puudus on söimekohtadest.

Siinkohal on rõõm teatada, et Jõelähtme vallas on loodud MTÜ Lõbus Põnn, mille liikmeteks on lapsehoidjakoolituse läbinud ning tegevusloa omandanud inimesed Jõelähtme vallast. Hetkel on Lõbusas Põnnis 4 toredat lapsehoidjat, kellel on kogemusi lastega töötamisel ning tahtmist ja indu lastega tegelemiseks ning nende arendamiseks.

Lõbusa Põnni põhieesmärgiks on lapsehoiuteenus pakkumine Jõelähtme valla lastele.

Täpsemat infot saate MTÜ Lõbus Põnn juhatuse liikmelt Reige Ersilt telefonil 56638899 või e-posti aadressilt kari_kakar@hotmail.com.

Lapsehoiuteenus

Munitsipaallasteaiale on alternatiiviks mitmesugused lapsehoiuteenused. Vald maksab lapsehoiuteenuse toetust kuni 3000 krooni kuus tingimusel, et nii lapsevanem kui ka laps on alates jooksva aasta 1. jaanuarist registreeritud Jõelähtme valla elanikuks ning teenust pakkuv asutus omab maavanema väljastatud kehtivat

tegevusloa. Teenust võib pakkuda ka füüsilisest isikust ettevõtja, kuid ka siin on vajalik tegevusloa olemasolu. Lisatingimusena peab lapsehoiuteenust kasutava pere laps olema mõne munitsipaallasteaia järjekorras ega tohi olla mõne lasteasutuse nimekirjas. Vanemahüvitisega paralleelselt lapsehoiuteenust ei maksta.

Lapsehoidja koolitus

Juba paar aastat on Jõelähtme Vallavalitsus toetanud lapsehoidjaks soovijate koolitust Tallinna Pedagoogilises Seminaris, mis on nüüdseks jõudnud lapsehoidjate MTÜ Lõbus Põnn loomiseni. Kuid nõudlus lapsehoidjate järgi on suur ning vaid 4 inimest ei suuda kogu valla soove täita ja lapsi hoida. Kellel on huvi lapsehoidjakoolituse vastu, helistagu numbril 6054860. Järgmine koolitus peaks Tallinna Pedagoogilises Seminaris toimuma sügissemestril. Koolituse maht on 160 tundi.

Kristiina Välba
sotsiaalosalakonna juhataja
tel 6054860

Lasteaia kohatasu ajakohaseks

Valla eelarvearuandete tulemusena on paratamatult tulnud teha valusaid kärpeid nii mõneski eluvaldkonnas. Vallavalitsus vähendas oma palganumbreid 10 protsenti ja ametnike lisatasudel on nüüdsest alates kriips peal.

Öeldakse, et lasteaia koht on loteriivõit, mis tõepoolest nii ka on. Jõelähtme vald kulutab ühe lapse lasteaia kohta peale iga kuu kuni 12 156 krooni. Senini on lapsevanema kanda jäänud vaid 200-kroonine osalus, mis on kuni neli korda madalam kui nii mõneski naaberomavalitsuses. Ajale jalgu jäänud lasteaia kohatasu otsustati nüüd lõpuks tõsta 100 krooni võrra. Lasteaia kohatasu määramise aluseks olev õigusakt lubab lastevanemate poolt kaetava osalusena tõsta kuni 20%-ni alampalga määra (870 krooni) – meil jääb see protsent seitsme piirimaile, seega on arenguruumi veel küll. Madala sissetulekuga perede lapsed saab lasteaia kohatasust täielikult vabastada ja vajadusel korvatakse neile ka toiduraha.

Kommenteerib Jõelähtme valla hariduse vanemspetsialist Carmen Viherpuu

Jõelähtme vallavolikogu määrusega plaanitakse kehtestada uued lapsevanema poolt kaetava osa määrad, milles sisalduvad personalitöötasu, sotsiaalmaksu kulu ning õppevahendite kulude summa ühe lapse kohta kuus. Tasumäärade muutmisel on arvestatud lasteaedade 2009. aasta investeeringusummade tõusu (Neeme ja Loo lasteaedade juurdeehitused).

Jõelähtme valla lapse, kelle enda ja kelle vanema(te) elukoht on Eesti rahvastikuregistri andmetel Jõelähtme vald, lasteasutuses lastevanemate poolt kaetava osa määraks on 300 krooni kuus. Lapse, kelle enda ja kelle vanema(te) elukoht ei ole Eesti rahvastikuregistri andmetel Jõelähtme vald, puhul on lasteasutuses lasteva-

nemate poolt kaetava osa määraks 500 krooni kuus.

Jõelähtme vallale maksab 2009. aastal lastaia koht ühe lapse kohta:

Loo lasteaed – 68 091 krooni aasta ja 5674 krooni kuus;

Kostivere lasteaed – 59 500 krooni aasta ja 4958 krooni kuus;

Lasteaed Neeme Mudila – 145 880 krooni aasta ja 12 156 krooni kuus.

Meie vallas jäävad osalusetasud Tallinna ja naabervaldade osalusetasudele kõvasti alla.

Mõned näited ümberkaudsete valdade lasteaedades kehtivatest vanemate poolt kaetava määra suurustest:

Tallinn – Tallinna Linnavolikogu 23. veebruaril 2006. a määrusega nr 9 on vanema osa määraks summa, mis moodustab 8% Vabariigi Valitsuse kehtestatud palga alammäärast kuus ühe lapse kohta (s.o 348 krooni);

Rae vald – 1. märtsist 2006. a on Rae valla lasteaedades lasteaiamaksu määr seotud Vabariigi Valitsuse palga alammääraga – 10% (s.o 435 krooni) lapse eest, kelle enda ja vanema(te) elukoht on Eesti rahvastikuregistri andmetel Rae vald; 20% (s.o 870 krooni) lapse eest, kelle elukoht registri järgi ei ole Rae vald;

Viimsi vald – 1. septembrist 2008 kehtima hakanud vallavolikogu 13. mai 2008. a määruse nr 10 järgi oli lasteaia tasu suurus ühe lapse kohta 15% Vabariigi Valitsuse poolt kehtestatud palga alammäärast, ümardatuna täiskroonideks. 9. detsembri 2008. a määrusega nr 27 toimus juba muudatus – lasteaia tasu suurus ühe lapse kohta tõusis 20%-le palga alammäärast (s.o 870 krooni), kehtima hakkas 1. jaanuarist 2009.

Uute määrad kehtestamise järel säilib Jõelähtme vald oma tiitli lapsesõbralikuma omavalitsusena Tallinna regioonis.

Jõelähtme valla elanike kuu keskmine sissetulek on 15 630 krooni ja viimase aasta tõus on 17%.

Vastlapäev Kostiveres



Lugeja kiri

Art Kuum, Jõelähtme Vallavolikogu liige

Jõelähtme Vallavolikogu esimehele Jõelähtme Vallavalitsusele Nõue

Mitmeid aastaid olen saatnud oma artikleid pealkirja all "Volikogu veerg" Jõelähtme valla ajalehte. Nii artikli pealkiri kui ka formaat ning artiklite seeria idee anda ülevaade Jõelähtme Vallavolikogu tegemistest on minu poolt välja mõeldud ning nende aastatega on välja kujunenud ka oma lugejaskond, kelle jaoks "Volikogu veeru" ja Art Kuumi vahele võib panna võrdusmärgi. Nimetatud artiklite seeria kirjutamine ei ole olnud seotud minu tööga valla volikogu esimehena – olen volikogu tegemistest kirjutanud nii neil aastail, kui olen olnud volikogu esimees, kui ka neil, kui ma seda pole olnud. Artiklite kirjutamine ei ole kuulunud minu kui volikogu liikme ega volikogu esimehe ametikohustuste hulka ega samuti pole mulle oma kirjutiste eest valla leht kunagi honorari maksnud.

Saatsin ka 2009. aasta jaanuari vallalehte oma artikli pealkirjaga "Volikogu veerg". Ühtegi teadet selle kohta, et minu artiklit ei avaldata, pole ma tänaseni saanud. Seepärast olin väga üllatunud, nähes Jõelähtme vallalehte jaanuarinumbrist – minu artiklit seal polnud. Selle asemel oli sama pealkirja all lehes ära trükitud hoopis Väino Haabi kirjutis.

Leian, et sellise teoga on nii vallalehes ilmunud kirjutise autor Väino Haab kui valla ajalehe toimetamise eest vastutavad isikud rikkunud autoriõiguse seadust ning minu õigust kasutada pealkirja ("Volikogu veerg") ja formaati, mille olen loonud.

Eriti kummaline oli lugeda Väino Haabi kirjutisest: "Volikogu veerul on alates täna ilmuvast vallalehest uus autor". Mina ei ole oma

autoriõigusi "Volikogu veerule" kellelegi üle andnud, samuti ei ole kokku lepitud vastavat autoritasu ega pole minu poole antud küsimuses isegi pöördunud.

Minu autoriõiguste rikkumise eest nõuan, et rikkumise eest vastutavaid isikuid Jõelähtme valla ajalehe kaudu avalikult minu ees vabandaksid ning edaspidi võimaldaksid mul oma "Volikogu veeru" kirjutamist vallalehe veergudel jätkata.

Art Kuum

Toimetuse vastus Art Kuumile

Juba 1993. aastast kasutavad paljude omavalitsuste infolehed rubriiki "Volikogu veerg", mistõttu pole võimalik rubriigi pealkirja käsitleda autoriõigusega kaitstava teosena. Kaitsmisele kuulub üksnes teose originaalne pealkiri. Kellelgi pole tulnud kunagi mõttesse, et nt Eesti Päevalehe ja Postimehe rubriigid "Sport" ja "Arvamus" on kellegi ainuõiguse objektid, seetõttu ei saagi neid registreerida kaubamärgina. Avaldatud lugu ise on aga kindlasti autorikaitse objekt. Jaanuarikuus toimetusele laekunud kaastöö kohta vastasin Art Kuumile suuliselt, et vastava nimega rubriigi all kirjutab väljakuulunud tava kohaselt volikogu esimees, kellenä töötab nüüd Väino Haab. Seejärel sai Art Kuum vabad käed oma kirjutist pakkuda avaldamiseks mis tahes teisele trükkiväljaandele. Valla lehe peamine eesmärk on elanikkonna teavitamine. Poliitikud kasutavad meelsasti soodsat võimalust täiesti tasuta valla lehe kaudu oma vaateid tutvustada. Kahtlemata annab meie leht volikogu liikmele valijatega suhtlemiseks head võimalused.

Merike Metstak

MTÜ Lõbus Põnn. Lapsehoid.

Hoian Teie armast silmarõõmu vabalt valitud ajal
Lool, Kostiveres, Ihasalus ja mujal Jõelähtme vallas.

Olemas tegevusloa ja kogemused ning toredad hoidjad.

Huvi korral palun võta ühendust: Tel: 56638899, e-mail: kari_kakar@hotmail.com
Lool – tel 5168702, 54510290 Ihasalus – tel 56492807

Iseseisuspäeval, 24. veebruaril, Eesti Vabariigi 91. aastapäeval toimus Jõelähtme kiriku juures mälestustseremoonia ja pargade asetamine Vabadussõjas ja Maailmasõjas langenud Jõelähtme kihelkonna vabadusvõitlejate mälestusmärgi jalamile. Päevakohaste kõnedega esinesid Jõelähtme vallavanem Toomas Kümmel, vallavolikogu esimees Väino Haab ja EELK Jõelähtme koguduse õpetaja Margus Kirja.

Toomas Kümmel meenutas iseseisusmanifesti ning kõneles koolipoistest ja vabatahtlikest, kes läksid võitlusse, sest neil oli tahe, soov ja unistus olla vaba.

“Meie vabadus tundus siis igavesena, kuid läks vaid 20 aastat ning meie iseseisvus oli läinud. Kaudses mõttes elame me täna taas läbi neljakümnendaid aastaid.

Tegelikult pole Eesti kunagi varem olnud nii heas seisus kui täna, sest meil on liitlased, kellele ma saame lootma – majanduslikult Euroopa Liit ja sõjaliselt NATO.

Kõik võib aga muutuda ja midagi pole ju igavene, kui me ei oska kättevõidetud vabadust hoida. Verrega kättevõidetud vabadus on see, mis vajab pidevat hoidmist. Kogu aeg ja jätkuvalt.”

Margus Kirja mälestas Vabadussõja kangelaasi ja ütles:

“Need nimed siin graniitobeliskil kuuluvad vabaduse märtritele. Vabadusega kaasneb alati ohverdamine, mõnikord ka vajadus eneseohverduseks otseses mõttes. Mis on aga vabadus? See ei ole ainult minevikusaavutus, vaid pidev protsess.

Vabadus, millega ei kaasne pidevat vastutust ja ligimesearmastust, on kaotatud vabadus, mis ehk taas kord tuleb kätte võidelda läbi vereohvri.

Meie õnn, et praegusel hetkel ei pea meist keegi tooma sellist ohvrit. Aga et seda ei juhtuks, tuleb ka vabaduse nimel iga päev vaeva näha. See on meie rahuaja ohver, mis pole nii ränk, kui nende oma, kelle nimed on raiutud siia sambasse. Mõtleme tänupalves neile.

Olgem ohvrimeelsed vabaduse nimel.”

Vaikusehetkega mälestati langenuid. Tuntud isamaalisi viise mängis Rakvere Linnaorkestri puhkpillikvintett ja laulis ansambel Annab Re.

Auvalves seisis Kaitseliidu Harju maleva Rävälale malevkond.

Jõelähtme vallavolikogu esimees Väino Haab õnnitles kohalviibinuid Eesti vabariigi 91. aastapäeva puhul ja jätkas: “Neid inimesi, kes üheksakümne ühe aasta taguseid sündmusi ise läbielatud mäletavad, on väga vähe – inimese elutee pikkus on kaduvväärike riikide kestvuse kõrval. Mitte igal aastal nendest üheksakümne ühest pole eestimaalane saanud avalikult tähistada vabariigi sünnipäeva. Seda luksust on jagunud viimased 20 aastat, mil meie sinimustvalge rahvuslipp on jälle lehvinud Pika Hermannini tornis. Eestis on aegade vältel olnud mitut värvi lippe. Hinge need kangad sooje tundeid ei jätnud.

Täna võime julgelt ja varjamatult ehtida oma kodud rahvuslipuga ja laulda oma trikolorist laule. Okupatsiooni ajal oli “Mu isamaa, mu õnn ja rõõm” rangelt keelatud. Hümnid laulmine tõi kaasa karmid repressioonid, kuid laul ei ununenud. Ühes Eesti iseseisvuse taastamisega võeti uuesti kasutusse ka Eesti riigihümn.

Me oleme vabad.

Aga siinjuures teame, et see vabadus ei tule niisama ülalt, vaid sõltub meie endi, iga kodaniku, sinu ja minu kohusest selle eest seista ja seda kaitsta. Meie reaalsus on vabadus valida õigeid asju valede asemel.

Ja suurim vabadus on meie võimalus vastutada. Niisiis lasub vastutus selle eest, milline näeb Eesti Vabariik välja kümne aasta pärast, meil kõigil. Meie riik on alles oma pika tee alguses ja jälle tuleb meil vastu astuda raskustele. Seekord majanduslikule ebastabiilsusele. Me saame hakkama! Täna on päev, vabariigi aastapäev, on pidupäev kõigile, kes on valinud Eesti oma koduks.”



Jõelähtme Vallavalitsuse tegevuskava 2009

Jõelähtme Vallavolikogu otsused

27. veebruar 2009 nr 133

Jõelähtme valla 2009. aasta eelarve

Määrus kehtestatakse kohaliku omavalitsuse korralduse seaduse § 22 lõike 1 punkti 1 ja § 38, valla- ja linnaeelarve seaduse § 12 lõigete 1 ja 3, Jõelähtme valla põhimääruse § 67 lõigete 1 ja 2 ning § 68 lõigete 1 ja 2 alusel ning tulenevalt Jõelähtme Vallavalitsuse, volikogu majandus- ja rahanduskomisjoni ning volikogu liikmete ettepanekutest.

§ 1. Kinnitada alates 01. jaanuarist 2009 Jõelähtme valla eelarve tulud summas 101 945 785 (üks sada üks miljonit üheksasada nelikümmend viis tuhat seitsesada kaheksakümmend viis) krooni ja kulud summas 136 729 400 (üks sada kolmkümmend kuus miljonit seitsesada kaksikümmend üheksa tuhat nelisada) krooni ning eelarve finantseerimistehingud 34 783 615 (kolmkümmend neli miljonit seitsesada kaheksakümmend kolm tuhat kuussada viisteist) krooni vastavalt lisale nr 1.

§ 2. Kinnitada investeringute jaotus Jõelähtme valla 2009. aasta eelarves vastavalt lisale nr 2.

§ 3. Eelarveaasta jooksul vallale sihtotstarbeliselt eraldatud vahendid võtta vallavalitsusel eelarvesse vastavalt sihtotstarbele, informeerides sellest koheselt volikogu.

§ 4. Määruse vastuvõtmisest kuu aja jooksul kinnitada 2009. a valla-eelarve neljakohaliste artiklitena.

§ 5. Kinnitada Jõelähtme valla kassatagavaraks 20 000 (kaksikümmend tuhat) krooni.

§ 6. Määrust rakendada alates 06. märtsist 2009.

Väino Haab
Volikogu esimees

Jõelähtme Vallavolikogu otsused

27. veebruar 2009 nr 132

Jõelähtme valla arengukava muutmine

Võttes aluseks kohaliku omavalitsuse korralduse seaduse § 22 lg 1 p 7 ja § 37, Jõelähtme valla põhimääruse § 30 lg 1 p 7 ja § 66, Jõelähtme Vallavolikogu 12.02.2007. a määruse nr 55 “Jõelähtme valla arengukava vastuvõtmine”, Jõelähtme Vallavolikogu 29.04.2008. a määruse nr 109 “Jõelähtme valla arengukava muutmine” ja Jõelähtme Vallavolikogu 30.09.2008. a otsuse nr 398 “Jõelähtme valla arengukava täitmise kinnitamine”, Jõelähtme Vallavolikogu

M Ä Ä R A B:

§ 1. Võtta vastu Jõelähtme Vallavolikogu 12.02.2007 määrusega nr 55 vastu võetud, 29.04.2008 määrusega nr 109 muudetud Jõelähtme valla arengukava muudetud kujul aastateks 2007–2018 vastavalt lisadele.

§ 2. Määrus jõustub 06. märtsil 2009.

Väino Haab
Volikogu esimees

Jõelähtme Vallavolikogu otsused

27. veebruar 2009 nr 128

Jõelähtme Vallavalitsuse struktuuri ja teenistujate koosseisu kinnitamine

Määrus kehtestatakse kohaliku omavalitsuse korralduse seaduse § 22 lg 1 p 36, avaliku teenistuse seaduse § 11 lg 1 ja Jõelähtme valla põhimääruse § 30 lg 1 p 37 alusel.

§ 1. Kinnitada Jõelähtme Vallavalitsuse struktuur ja teenistujate koosseis alates 06. märtsist 2009 vastavalt lisale.

§ 2. Tunnistada kehtetuks Jõelähtme Vallavolikogu 20. detsembri 2007 määrus nr 93 “Jõelähtme Vallavalitsuse struktuuri ja teenistujate koosseisu kinnitamine”.

§ 3. Määrus jõustub 06. märtsist 2009.

Väino Haab
Volikogu esimees

Lisa	Kinnitatud Jõelähtme Vallavolikogu 27.02.2009 määrusega nr 128
-------------	--

Jõelähtme Vallavalitsuse struktuuri ja teenistujate koosseisu kinnitamine

Ametikoha nimetus	Ametikoh-tade arv	Teenistu-jate grupp
	7,0 kohta	
Vallavanem	1,0 kohta	J
Abivallavanem	3,0 kohta	J
Avalike suhete peaspetsialist	1,0 kohta	J
Arenduse peaspetsialist	1,0 kohta	J
Muinsuskaitse vanemspetsialist	1,0 kohta	VA

	Kantselei	9,0 kohta
Vallasekretär	1,0 kohta	J
Vallasekretäri abi/ peaspetsialist	1,0 kohta	VA
Jurist/peaspetsialist	2,0 kohta	VA
IT spetsialist	1,0 kohta	VA
Sekretär asjaajaja	2,0 kohta	NA
Väärteomenetleja	1,0 kohta	VA
Korrakaitse vanemspetsialist	1,0 kohta	VA

	Finantsosakond	4,0 kohta
Juhataja/ Finantsjuht	1,0 kohta	J
Pearaamatupidaja	1,0 kohta	VA
Vanemraamatupidaja	2,0 kohta	VA

	Maosakond	3,0 kohta
Juhataja	1,0 kohta	J
Maakorralduse peaspetsialist	1,0 kohta	VA
Maakorralduse vanemspetsialist	1,0 kohta	VA

	Arengu- ja planeerimisosakond	4,0 kohta
Juhataja	1,0 kohta	J
Vallaarhitekt	1,0 kohta	VA
Planeerimise peaspetsialist	1,0 kohta	VA
Planeerimise sekretär	1,0 kohta	NA

	Ehitusosakond	3,0 kohta
Juhataja	1,0 kohta	J
Ehituse vanemspetsialist	1,0 kohta	VA
Ehitusespetsialist/registripidaja	1,0 kohta	NA

	Keskkonnaosakond	4,5 kohta
Juhataja	1,0 kohta	J
Keskkonna vanemspetsialist	1,0 kohta	VA
Kommunaalehituse peaspetsialist	1,0 kohta	VA
Kalmistuvaht	1,5 kohta	AT

	Hariduse-, kultuuri- ja sotsiaalosakond	8,0 kohta
Juhataja	1,0 kohta	J
Hariduse vanemspetsialist	1,0 kohta	VA
Kultuuri- ja spordi vanemspetsialist	1,0 kohta	VA
Lastekaitse- ja noorsootöö vanemspetsialist	1,0 kohta	VA
Sotsiaaltöö vanemspetsialist	1,0 kohta	VA
Autojuht	1,0 kohta	AT
Koduhooldustöötaja	2,0 kohta	AT

Jõelähtme Vallavolikogu otsused

27. veebruar 2009 nr

Kasutusvalduse seadmine Kivineeme tn 12 kinnistul

8.12.2008 esitas MTÜ Lühitneeme Selts (edaspidi MTÜ) Jõelähtme vallale taotluse kasutusvalduse seadmiseks Neeme külas, Kivineeme tn 12 maaüksusel. MTÜ sooviks on edendada Neeme küla vabaaja elu. Soovitakse rajada: mängu- ja spordiväljakuid, vastavalt maaüksuse võimalustele; lõkkeplats; paatide vettelaskmiskoht; avalik supluskoht. MTÜ soovib taotleda erinevatest projektidest vahendeid, et arendada maaüksusel erinevaid tegevusi. Vastavalt MTÜ põhikirjale soovitakse korraldada külaüritusi, spordivõistlusi, edendada külaelu.

Kivineeme tn 12 maaüksus asub Neeme küla Kadakaranna elumupiirkonnas, kus puudub võimalus edendada külaelu ja puuduvad mänguväljakud. Projektidest vahendite taotlemiseks on vajalik maaomandi või pikaajalise kautusõiguse lepingu olemasolu.

Võttes aluseks Asjaõigusseaduse paragrahvi 201, 203, 211, 212, Jõelähtme vallavara valdamise, kasutamise ja käsutamise korra, MTÜ Lühitneeme Selts taotluse, Jõelähtme Vallavolikogu

O T S U S T A B:

- Sõlmida Jõelähtme vallas Neeme külas Jõelähtme valla munitsipaalmaaüksusel nimetusega Kivineeme tn 12 (kat tunnus 24505:001:0329; pindalaga 10875 m², sihtotstarbega sotsiaalmaa) kasutusvalduse leping MTÜ Lühitneeme Selts (reg.kood 80268722) kasuks 30 (kolmekümneks) aastaks avalikuks kasutuseks tasuta.
- Volitada kasutusvalduse lepingut sõlmima Jõelähtme valla esindajana vallavanem Toomas Kümmel.
- Kõik lepingu sõlmimisega seotud kulud kannab MTÜ Lühitneeme Selts.
- Otsus jõustub teatavakstegemisest.

Väino Haab
Volikogu esimees

Seletuskiri

MTÜ Lühitneeme Selts on esitanud vallale taotluse kasutusõiguse seadmiseks Neeme külas Kivineeme tn 12 kinnistul. MTÜ sooviks on edendada Neeme küla vabaaja elu.

Soovitakse rajada: mängu- ja spordiväljakuid- Neeme külas on küla keskuses olemas üks pisike mängimise koht lastele, kuid küla areneb ja nimetatud mänguväljak jääb külas elavatele lastele väikeseks. Kadakaranna elumupiirkond on külakeskusest eemal, ning lastel sinna mängima pääseda keerulisem, kuid kui rajada mänguväljak Kivineeme tn 12 mü-le on ka Kadakaranna piirkonnas elavatel lastel parem võimalus kasutada mänguväljakut. Sportimiseks rajatakse väljakud vastavalt maaüksuse võimalustele.

Lõkkeplats- Neeme külas puudub koht, kus nt tähistada ühiselt jaanipäeva koos lõkkega. Mü asub mere ääres ja suurel maa-alal, kus on võimalik ka lõket teha.

Paatide vettelaskmiskoht- nn laurikoht. Rajamiseks lähtuda vastavalt seadustele.

Avalik supluskoht- Neeme lääne osas puudub võimalus kasutada randa, kuna rand selles piirkonnas on erakätes ja keegi ei soovi võõraid oma maale. Kivineeme tn 12 mü asub sellises kohas kus on võimalik teha kogu külale kasutamiseks rand.

MTÜ soovib taotleda erinevatest projektidest vahendeid, et arendada maaüksusel erinevaid tegevusi. Projektides osalemiseks on üheks nõudeks maa olemasolu või pikaajaline kasutusvalduse leping.

Vastavalt MTÜ põhikirjale soovitakse korraldada külaüritusi, spordivõistlusi, edendada külaelu.

Jõelähtme Vallavolikogu otsused

27. veebruar 2009 nr. 138

Volikogu liikmetele volikogu tööst osavõtu eest tasu maksmise kord

Määrus kehtestatakse kohaliku omavalitsuse korralduse seaduse § 22 lg 1 p 21 ja 22 alusel

§ 1. Vallavolikogu esimehele makstakse töötasu 4500.- krooni kuus.

§ 2. Vallavolikogu aseesimehele makstakse töötasu 1350.- krooni kuus.

§ 3. Vallavolikogu alatise komisjoni esimehele makstakse tasu 900.- krooni kuus iga tema poolt juhitava komisjoni eest.

§ 4. Vallavolikogu liikmele (välja arvatud esimees ja aseesimees) makstakse tasu 450.- krooni iga kohal viibitud volikogu istungi eest.

§ 5. Vallavolikogu alatise komisjoni esimehele ja komisjoni liikmele makstakse tasu 270.- krooni iga kohal viibitud komisjoni koosoleku eest.

§ 6. Ametnikele, keda on kutsutud osa võtma komisjoni koosolekust väljaspool ametniku tööaega, makstakse tasu 270.- krooni iga kohal viibitud komisjoni koosoleku eest.

§ 7. Vallavolikogu istungitest ja komisjoni koosolekutest osavõtu üle peab arvestust valla kantselei.

§ 8. Tunnistada kehtetuks Jõelähtme Vallavolikogu 28. august 2007 määrus nr 72 “Volikogu liikmetele volikogu tööst osavõtu eest tasu maksmise kord”.

§ 9. Määrus jõustub 06. märtsist 2009.

Väino Haab
Volikogu esimees

Kolm küsimust Uusküla külvavanemale ja vallavolikogu liikmele Jüri Jalakasele

Uusküla küla on viimastel kuudel pärvinud suurt tähelepanu, laia kajastust on leidnud 2008. aastal algatatud Uusküla küla detailplaneeringute menetlus ja sellega seotud asjaolud. Kuidas te seda külvavanemana kommenteeriksite?

Leian, et põhimõtteliselt on endiste aiandusühistute planeeringute koostamine vajalik, kuid asjaolud, kuidas seda protsessi menetleti ja vallale kohustusi võeti, oli allpool igasugust arvestust. Kõigepealt oleks pidanud toimuma riigihange ning kogu tegevus oleks pidanud saama volikogu heakskiitu. Pole ju normaalne ega ka juriidiliselt korrektne, et vallavolikogu, kelle pädevuses on valla rahaasjade otsustamine, saab tagantjärele teada, et vallavalitsus on võtnud vallale rohkem kui 1,2 miljoni krooni eest kohustusi ning on sellest juba ette 700 000 ära maksnud. Tegemist oli finantsdistipliini rikkumisega, mis tekitas paljudes volinikes pahameelt. See aga lõppes vallavalitsuse

umbusaldamisega ning uue vallavalitsuse ametissemääramisega.

Mis saab Uusküla planeeringutest edasi?

Mulle teadaolevalt menettatakse detailplaneeringuid jätkuvalt edasi, küll aga on kahtlane, kas elanikele lubatud ajaks, 2009. aasta oktoobriks, planeeringud valmis saavad. Planeerimine on teatavasti väga keeruline ja aeganõudev protsess, kus igal maaomanikul oma nõudmised ja soovid ning ka kõigil naabritel õigus sõna sekka öelda. See aga võib tekitada planeeringute menetlemises raskeid ja aeganõudvaid vaidlusi. Planeering tuleb nii asjaomaste ametkondade, sadade maaomanike kui ka piirinaabritega kooskõlastada.

Teatavasti on vallavalitsus sõlminud paljude maaomanikega detailplaneeringu finantseerimise lepingud. Mis saab sõlmitud lepingutest ja elanike poolt makstud rahadest, nüüd kus

kohustusi täita ei suudeta?

Olen mitmeid elanikega sõlmitud lepinguid näinud, samuti olen kuulnud lepingute sõlmimistest erinevaid kummalise sisuga lugusid. Pean tõdema, et paljud elanikud on selles osas rahulolematud. Samuti ei ole elanikelt nõutud summasid kehtestanud ei vallavolikogu ega vallavalitsus. Seega oli see lepingute sõlmijate omalooming, kui palju kelleltki raha küsiti, ja küsitud on erinevaid summasid. Uusküla elanikega sõlmitud lepingute saatus oli arutlusel ka viimasel vallavolikogu istungil, kus leidis kinnitust, et eelmisel vallavanemal puudus pädevus selliseid lepinguid volikogu nõusolekuta sõlmida ning suure tõenäosusega planeeringud tähtajaks ei valmi. Seepeale otsustas vallavolikogu teha vallavalitsusele ülesandeks Uusküla endiste aianduskooperatiivide kruntide omanikega sõlmitud detailplaneeringu koostamise kulutuste kandmise osalemise kokkulepped üles öelda ning vallale laekunud lepingute järgsed maksed tagastada.

Jõelähtme Vallavalitsus selgitab, mismoodi toimub kinnistuomanikele raha tagastamine.

Uusküla küla kinnistuomanikega sõlmitud lepingute alusel laekunud raha tagasimaksmiseks saadab vallavalitsus kinnistuomanikele lepingute ülesütlemise teated, milles selgitatakse raha tagastamise korda.

Mida peab elanik tegema raha tagasisaamiseks?

Raha tagasisaamiseks peab kinnistuomanik esitama sellekohase avalduse, märkides avalduses oma nime ja kontaktandmed, lepingu numbri ja oma arveldusarve numbri, kuhu raha üle kanda. Avaldusele tuleb lisada selle maksekorralduse koopia, millega raha Jõelähtme vallavalitsusele üle kanti.

Pühapäeval, 8. märtsil kell 15.00 toimub Uusküla küla elanike üldkoosolek Muuga sadama peahoone saalis. Kohal on ka Jõelähtme Vallavalitsuse töötajad.

Jõelähtme Vallavolikogu otsus

27. veebruar 2009 nr 468

Ülesande andmine vallavalitsusele

Võttes aluseks kohaliku omavalitsuse korralduse seaduse § 22 lõike 1 punkti 8 ja Jõelähtme vallavara valitsemise korra § 9 lõike 1 punkti 2, Jõelähtme Vallavolikogu

OTSUSTAB:

1. Teha vallavalitsusele ülesandeks Uusküla endiste aianduskooperatiivide kruntide omanikega sõlmitud detailplaneeringu koostamise kulutuste kandmise osalemise kokkulepped üles öelda ning vallale laekunud lepingute järgsed maksed tagastada.
2. Otsus jõustub teatavakstegemisest.

Väino Haab
Volikogu esimees

Seletuskiri eelnõu "Ülesande andmine vallavalitsusele" juurde.

Seletuskiri on koostatud vastavalt eelnõu autorile esitatud alljärgnevatele küsimustele.

1. Kas vallavanemal oli pädevus sõlmida Uusküla endiste aianduskooperatiivide liikmetega lepinguid Uusküla piirkonnas detailplaneeringu koostamise ja finantseerimise kohta?
2. Millised on õiguslikud tagajärjed Uuskülas dp finantseerimiseks sõlmitud ja jõustunud kokkulepete ülesütlemise korral.

1. Vastavalt Jõelähtme valla põhimääruse § 55 1. lõike 10. punktile esindab vallavanem valda lepingute sõlmimisel ilma erivolitusteta. Seega on lepingud igal juhul kehtivad ning lepingu teisel poolel on õigus heas usus nõuda lepingu kohast täitmist ning vallal kohustus see tagada.

Iseküsimus on valla sisepädevuses lepingute sõlmimise otsustamisel. Kuna tegemist on lepingutega, millest tulenevalt on vallal muuhulgas ka konkreetset varalist kohustust, siis reguleerib kokkulepete sõlmimist Jõelähtme vallavara valitsemise kord.

Vallavara valitsemise korra § 8 kohaselt otsustab teenuse tellimise vallavalitsus, kui kulutus vastab eelarve kuludes ettenähtud piiridele. Riigihanke, mille puhul sõlmitakse hankeleping tähtajaga üle ühe eelarveaasta või võetakse vallale rahalisi kohustusi, milliseid ei ole ette nähtud jooksva aasta eelarve kuludes, väljakuulutamiseks annab loa vallavolikogu.

Korra § 9 1. lõike punkti 2 kohaselt otsustab vallavolikogu rahalise kohustuse võtmise, kui sellega võetakse vallale rahalisi kohustusi, mida ei ole ette nähtud jooksva aasta eelarve kuludes.

Kuna Uusküla endiste aianduskooperatiivide detailplaneeringute koostamine nii tellimine, kui ka osaline finantseerimine ei olnud ettenähtud 2008. aasta vallaeeelarves, siis oli sellise nii planeerijaga töövõtulepingu kui ka Uusküla krundiomanikega finantseerimiskokkulepete sõlmimise otsustamise pädevus vallavolikogul, mitte vallavalitsusel. Jõelähtme Vallavolikogu otsuste või istungite protokollidest ei nähtu, et vallavolikogu oleks sellise otsuse langetanud. Samas on tegemist kohaliku omavalitsuse sisepädevuse vastu eksimusega, millest lepingute teised osapooled ei teadnud ja ei pidanudki teadma, seega on neil õigus heas usus eeldada, et vald endale võetud kohustused täidab.

2. Võlaõiguseseaduse § 196 kohaselt võib ülesütlemiseks õigustatud isik lepingu üles öelda üksnes mõistliku aja jooksul pärast seda, kui ta ülesütlemise aluseks olnud asjaoludest teada sai. Antud juhul on ülesütlemise aluseks olev asjaolu, et nn „uusküla lepingutega“ on vald endale võtnud kohustuse viia detailplaneeringute menetlemine lõpuni ebareaalseks osutunud tähtajaks. Uusküla lepingute VI peatükis on sätestatud teise lepingu poole õigus nõuda tema poolt tasutud osalustasu tagastamist juhul kui vald ei kehtesta detailplaneeringuid kokkulepitud tähtajaks, so 01.11.2009.a.

Vallal on omakorda kohustus oma lepingupartnerid teavitada asjaolust, et ei suudeta õigeaegselt endale võetud kohustusi täita. Hea usu põhimõtete kohaselt lasub vallal kohustus osamaksed kas osaliselt või täies mahus tagastada. Kuna pole teada, mis ajaks planeeringud valmivad ja kehtestatud saavad, pole tänasel päeval võimalik prognoosida, millisel määral oleks mõistlik osamakseid osaliselt tagastada.

Kuna vald ei tagane lepingust ja ei lõpeta detailplaneeringute menetlust, vaid kavatseb need menetlused siiski läbi viia, ei teki lepingu teistel poolel antud juhul õigust nõuda üleantud raha kasutamise eest intressi või saamata jäänud tulu, mis tuleks kõne alla juhul kui vald planeeringute menetlusest loobuks.



JAA teadaanne

Jõelähtme valla valijarahvas, käes ongi kohalike omavalitsuste volikogude valimise aasta. Jälgides viimastel aastatel valla juhtimises toimunud, on kindlasti paljud leidnud, et olukord vajab muutmist. Seetõttu on mõned ärgsad uued tulijad ning vahepeal puhanud kogunud tegijad otsustanud oma koduvalla hea arengu eest seismiseks moodustada valimisliidu **JAA**. Mis on kolme tähe taga, mis neid inimesi seob?

J – see on koduvald JÕELÄHTME;
A – AUS olemine iseenda, oma valijate ja koostööpartnerite suhtes;
A – ARENG meie ühiste eesmärkide elluviimiseks.

Nagu on öelnud D. Diderot:

“Kui pole EESMÄRK, siis ei tehta midagi.

Aga ka siis ei tehta suurt midagi, kui **eesmärk on tühine.**”

Selgitagem siis välja oma valla rahva ühised eesmärgid ja viigem need ellu!

Made Varul
parliste@parliste.ee

Maardu külavanema valimine
Laupäeval,
21.märtsil kell 12.00
toimub Maardu Hiimetsas kevade kuulutamine ja linnupuuride paigaldamine.
Samas toimub ka Maardu külavanema valimine.

Lisainfo
Tiit Truumaa
tel 6033149

VILJAPUUDE LÕIKAMINE,

Käes on aeg, et hakkata viljapuid (põõsaid) lõikama, (kõikidele teenuse tellijatele konsultatsioon tasuta)

Samas saame ka ohtlikke puid nii tõstukiga kui ilma.

veel teeme kõiksugu haljastustöid
OÜ Lapsemeelene 55580158

e-mail hekidhaljastus@hekidhaljastus.ee
www.hekidhaljastus.ee

Oma ilu ja tervise eest hoolitsemine on osa täielikust heaolust!

Mi Vida?

Ilu- ja tervisesalong

Kallid kliendid!

Arvestades praegust viirusterohket aega, tuleb mõelda tervise tugevdamisele.

Tule ja proovi soola tervistavat mõju organismile.

*Perepilet 200.- (2 täiskasvanut + 3 last)

*Täiskasvanud 70.-

*Lapsed -14 a ja pensionärid 50.-

*Kuni 3 aastased lapsed TASUTA

*Ravikuuri 10 kord TASUTA

Registreeri protseduurile tel 56651057 /6080866

www.mivida.ee

Oleme avatud E-R 10-19, L 10-15 Asume: Mõisa tee 10 (Jüri Ehituskaup II kor)

Käes on niisked ja külmad ajad, millega seoses on sagedasemad esinema külmetus- ja viirushaigused. Mi Vida salongi soolakambris on teil võimalik ennetada neid haiguseid organismi tugevdades või leevendada juba tekkinud terviseprobleeme.

Soolakamber on ruum, mille seinad, lagi ja põrand on kaetud soolaga. Soolageneraatorisse pannakse soolapulbrit, mille generaator peeneks tolmuks jahvatab ja iga teatud aja tagant ventilaatori abil kambris pihustab. Imepool soolakiht langeb soolakambris viibijale, hävitades limaskestadel olevad bakterid ja seened. Tugevdades samas limaskestadega seotud immuunsüsteemi. Just seepärast on ka soolaravi saanud lapsed oluliselt tugevamad ja põevad harvem. Soolatolm on tervistav nii sisse hingates kui teeb ka nahale head. Soolakambril on kolm peamist toimet - raviv, immuunsüsteemi tugevdav ja stressi leevendav. Paljud arstid eelistavad soolaravi e. haloteraapiat antibiootikumidega ravimisele ja soovivad ravikuure sagedaste külmetushaiguste profülaktikaks.

Et soolakambri toimet suurendada, mängib ruumis rahulik stressi alandav muusika, mis aitab korrastada mõtteid ja lõdvestuda. Sel põhjusel on kambris ka tuled hämaraks reguleeritud. Soolaravi soovitatav pikkus on 30 min. Arstid soovivad, et üks ravikuur koosneks vähemalt kümnest seansist kas iga päev või üle päeva. Igal juhul ei tohiks seansside vahe ületada 2 päeva. Efektivsuse suurendamiseks soovitatakse võtta 2-3 ravikuuri aastas. Sageli tunneb patsient kergendust juba paari päevase ravikuuri-järgselt. Vanusepiir puudub.

Milliste haigustega soolakambrisse tulla:

sagedased viirusinfektsioonid, nohu, köha, astma, krooniline neelu-, mandli-, põsekoobaste põletik, äge või krooniline bronhiit, sagedased kõrvapõletikud, allergenidest põhjustatud nahaprobleemid, allergiline nohu, naha ekseem, atoopiline dermatiit, psoriaas, akne, närvisüsteemi ebastabiilsus, stress, ärevushäired, unetus, liigestepõletikud.

KÜSIMUS: Mida tähendab Mi Vida hispaania keelest tõlgituna?

Loosime välja perepileti soolakambri protseduurile! Vastuseid ootame märtsi lõpuni e-mailile mivida.keskus@mail.ee

Hyundai esindus nüüd ka Lasnamäel

Veebruari algusest alates on Lasnamäel avatud Korea autotootja Hyundai esindus, kus tegutsevad nii teenindus kui uute autode müügisalong.

Varem Pärnu maanteel paiknenud Hyundai esindus on leidnud uue asukoha aadressil Tähesaju tee 14, Mustakivi Prisma kõrval olevas Ascari salongis.

Endiselt tegutseb edasi ka Hyundai esindus aadressil Kadaka tee 72a. Pärnu maantee esindus on suletud alates 30. jaanuarist.

Uue esinduse avamine Tähesaju teel on kindlasti hea uudis Ida-Tallinnas ja selle ümbruses elavatele Hyundai omanikele, kes ei pea nüüd oma neljarattalise sõbra hoolduse tarvis või muudes küsimustes sõitma linna teise otsa. Kõik, mis vaja, alates lambipirni vahetusest ja lõpetades uue auto ostuga, saab nüüd mugavalt joonde ajada siinsamas Lasnamäel.

AS Ascar Auto majja Tähesaju teel kolis Hyundai esindus seoses AS Korea Auto müügiga Amserv Grupi AS-le eelmise aasta lõpul. Ascar kuulub samuti Amserv Gruppi ja on seni keskendunud Opel ja Chevrolet' müümisele ja teenindamisele.

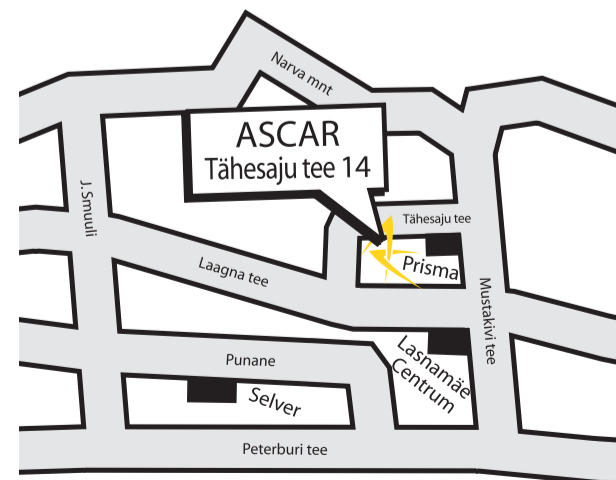
Hyundai on viimastel aastatel teinud tõelist võidukäiku kõigil turgudel üle maailma, kaasa arvatud Eesti, olles hinnatud oma kvaliteedi ja usaldusväärsuse poolest. Tasub äramärkimist, et Suurbritannias välja antav maailma vanim autoajakiri Autocar valis Hyundai mullu Aasta Autofirmaks. „Hyundai on jõudnud arengus uuele tasemele, pakkudes teravat konkurentsi kõigile tugevamatele autotootjatele,“ kinnitab Amserv Grupi juhatuse esimees Raivo Kütt. „Kui mõne aasta eest seati eesmärgiks jõuda viie suurima autotootja hulka, siis tänased arengud automaailmas teevad võimalikuks kohe esikolmikus.“



Amserv Grupp on tänaseks üks suuremaid autode edasimüügi ning teenindusega tegelevaid kontserne Baltimaades. Kontsernis töötab kokku üle 450 töötaja nii Eestis kui Lätis. Pärast ühinemist on Amservil 15 esindust Tallinnas, Pärnus, Tartus, Paides, Viljandis ja Riias.

Tähesaju tee 14
13917 Tallinn
tel 620 0900
www.ascar.ee

Kadaka tee 72a
12915 Tallinn
tel 650 8801
www.koreaauto.ee



Strateegia väljatöötamine käib!

27. veebruaril toimus Kostivere mõisas A-tee-
marühm "Külakogukondade ühendamine ja
arendamine"

Elu kvaliteedi, elukeskkonna kajastamine ja parandamine
Erinevate sotsiaalsete gruppide suhtlemise parendamine
Looduskeskkonna säilimine ja arendamine

Rühma koosseis:

1. Tiia Väik - MTÜ Säästvat Arengut Toetav Jõelähtme
2. Merike Metstak - Jõelähtme Vallavalitsus
3. Arno Kannike - MTÜ Iru Ämma KLubi
4. Paavo Pent - MTÜ Rootsi - Kallavere Küla Selts
5. Raul Keinast - MTÜ Saviranna Külaselts
6. Tõnu Truuma - MTÜ Kostivere Selts
7. Marika Tomberg - MTÜ Elurõõm
8. Raimo Tann - Paenurme Arendus OÜ
9. Arvo Olek - TÕ Talismaa
10. Tiina Rämmeld - MTÜ Kostivere Selts
11. Mare Treiberg - MTÜ Kostivere Selts
12. Reet Rehtsalu - MTÜ Lilleoru
13. Sven Koppel - MTÜ Lilleoru
14. Küllike Hiimäe - OÜ IDEsign



Kostivere lasteaed võtab tööle
tähtajalise lepinguga RÜHMA-
ÕPETAJA alates 01.04.2009.
Lisainfo kaili@kostilaps.ee
tel 6081540, 5205818

EELARVE TULUD JA KULUD

Jõelähtme valla 2009. aasta eelarve tulude prognoosimisel on lähtutud Jõelähtme valla tulude tegelikust laekumisest aastate lõikes, s.h 2008. aasta tulude eelarve täitumisest ning vallavalitsuse poolt kehtestatud tulude määradest. Lähtutud on Rahandusministeeriumi majandusprognoosidest ning muutunud majandusolukorrast. Ühtlasi on muudetud eelarveprojekti koostamisel arvestatud riigi 2009. aasta lisaelarve seaduse vastuvõtmisega ning Riigikogu ja Vabariigi Valitsu-

se poolt muudatuste tegemisega kohalike omavalitsuste tulubaasi arvestuses.

Üksikisiku tulumaksu laekumist on planeeritud 10,9 % vähem võrreldes 2008. aasta eelarves planeerituga ning 15,0 % vähem võrreldes tegeliku tulumaksu laekumisega 2008. aastal. Maamaksu laekumise prognoosi on suurendatud 900 tuhande krooni võrra tulenevalt maa sihtotstarbe muutmisest planeeringutes ning arvestades, et maamaksu määrad püsivad 2008. aasta tasemel.

Tulud

Tulu	2008.a eelarve		2009.a eelarve	
	summa (tuh kr)	osakaal (%)	summa (tuh kr)	osakaal (%)
30 Maksud	73 980,0	70,6	67 940,0	66,7
32 Kaupade ja teenuste müük	5 545,4	5,3	6 768,4	6,7
35 Toetused	21 680,8	20,6	11 629,5	11,4
38 Muud tulud	3 640,0	3,5	15 607,9	15,3
KOKKU:	104 846,2	100,0	101 945,8	100,0

Kulud tegevusalade järgi

Tegevusala	2008.a eelarve		2009.a eelarve	
	summa (tuh kr)	osakaal (%)	summa (tuh kr)	osakaal (%)
01 Üldised valitsus-sektori teenused	13 226,0	8,5	12 771,8	9,3
03 Avalik kord ja julgeolek	1 435,9	0,9	904,6	0,7
04 Majandus	13 026,4	8,3	7 246,4	5,3
05 Keskkonnakaitse	4 664,5	3,0	4 185,0	3,1
06 Elamu- ja kommunaal-majandus	10 445,5	6,7	4 342,5	3,2
07 Tervishoid	679,8	0,4	373,8	0,3
08 Vaba-aeg, kultuur, religioon	12 226,5	7,8	9 061,8	6,6
09 Haridus	95 176,3	61,1	93 175,1	68,1
10 Sotsiaalne kaitse	5 218,0	3,3	4 668,4	3,4
KOKKU:	156 098,9	100,0	136 729,4	100,0

Kulud majandusliku sisu järgi

Sisu	2008.a eelarve		2008.a eelarve	
	summa (tuh kr)	osakaal (%)	summa (tuh kr)	osakaal (%)
5 Tegevuskulud sh:	83 333,8	53,4	76 944,9	56,3
50 personalikulud	46 038,7	29,5	41 943,1	30,7
55 majandamiskulud	37 295,1	23,9	35 001,8	25,6
4 Eraldised	8 599,5	5,5	8 596,5	6,3
15 Materiaalsete ja immateriaalsete varade soetamine ja renoveerimine	62 477,6	40,0	47 919,5	35,0
6 Muud kulud	1 688,0	1,1	3 268,5	2,4
KOKKU:	156 098,9	100,0	136 729,4	100,0

Üksikisiku tulumaksu laekumine kuude ja aastate lõikes (kr)

Kuu	2005. a	2006. a	2007. a	2008. a
Jaauar	2 608 362	3 196 146	4 480 509	5 875 859
Veebruar	2 676 692	2 993 316	4 166 649	5 146 535
Märts	2 977 952	3 474 533	4 301 174	5 354 478
Aprill	2 834 639	3 476 211	4 300 862	5 476 907
Mai	2 894 630	3 288 686	4 287 643	5 243 627
Juuni	2 826 052	3 796 408	4 208 475	5 486 150
Juuli	3 258 412	4 217 211	5 713 491	6 656 559
August	2 990 738	3 713 876	4 531 482	5 525 367
September	2 557 356	3 336 001	4 500 581	4 875 835
Oktoober	2 905 434	3 531 008	4 543 909	5 246 076
November	2 716 479	3 673 035	4 754 331	5 300 547
Detsember	3 163 055	3 569 870	4 534 514	5 666 711
KOKKU:	34 409 801	42 266 301	54 323 620	65 854 651
Kasv:	summa kr	7 856 500	12 057 319	11 531 031
	%	22,8%	28,5%	21,2%

Maamaksu laekumine kuude ja aastate lõikes (kr)

Kuu	2005. a	2006. a	2007. a	2008. a
Jaauar	71 291	41 290	201 586	50 854
Veebruar	5 254	56 771	65 336	121 699
Märts	768 641	1 133 097	947 375	1 168 622
Aprill	3 333 652	3 413 293	3 688 085	3 889 836
Mai	184 647	196 899	423 465	294 625
Juuni	480 409	256 775	182 891	124 779
Juuli	1 923 550	2 407 724	2 455 907	2 409 203
August				220 869
September		612 318		48 664
Oktoober		1 464 320	1 757 722	2 328 072
November	1 172 977	305 131	660 494	188 098
Detsember	1 511 117	220 185		119 357
KOKKU:	9 451 538	10 107 803	10 382 861	10 964 678
Kasv:	summa kr	656 265	275 058	581 817
	%	6,9%	2,7%	5,3%

Õnnitleme kõiki veebruari ja märtsi sünnipäevalapsi, soovime õnne ja tervist! Eakad sünnipäevalapsed veebruaris ja märtsis 2009

91	10.02	TATJANA PAPPEL	Kostivere alevik
87	10.02	LINDA-VELILLA VELLER	Kallavere küla
86	16.02	LEMBIT EHA	Kaberneeme küla
85	10.02	ELLA KNUUT	Manniva küla
82	20.02	VÄINO ILING	Jõesuu küla
82	07.02	LEIDA VELK	Kostivere alevik
82	10.02	ELVI ALTSAR	Loo alevik
80	27.02	ELMAR VENTSEL	Maardu küla
80	22.02	ADA AASMETS	Jägala-Joa küla
80	22.02	LINDA KÕRGESAAR	Loo alevik
80	24.02	SALME NOORMETS	Neeme küla
70	20.02	MATI SAHK	Ülgase küla
70	16.02	MIILI KIIS	Loo alevik
70	11.02	ELVI KIHU	Loo alevik
70	12.02	HELGA PILNIK	Loo alevik
70	24.02	ANTS KULLAMA	Lustivere Hooldekodu
70	26.02	ELLE NAARIS	Aruaru küla

94	22.03	MARTA-ALIDE PRÖÖM	Ruu küla
92	21.03	ADO EHA	Manniva küla
90	27.03	ELLI-VILHELMINE ASOR	Loo alevik
88	30.03	MILDA MÄGI	Manniva küla
87	30.03	VERONIKA SUSI	Maardu küla
85	08.03	JEVDOKIA NÄSSI	Loo alevik
84	02.03	LAINÉ KELU	Loo alevik
84	03.03	ASTA TIMM	Loo alevik
84	14.03	HILDA LEMMIK	Neeme küla
83	01.03	LJUBOV LAIMETS	Loo alevik
83	01.03	ALEKSANDRA LEHTMETS	Loo alevik
82	21.03	LAINÉ RAUDSEPP	Kostivere alevik
82	24.03	MAIMU EEK	Jägala-Joa küla
81	07.03	HELMUTH HAAB	Kallavere küla
81	11.03	ESTER PEETRIMÄGI	Võerdla küla
81	15.03	VAIKE KASELAAN	Jõelähtme küla
75	09.03	HÄRNI SIKKA	Kostivere alevik
75	15.03	LILLE RÄHN	Parasmäe küla
75	23.03	VALENTINA LUIK	Aruaru küla
75	27.03	VILMA SAU	Koogi küla
70	03.03	AINO PAUKAS	Nehatu küla
70	04.03	AARE VILIPÖLD	Vandjala küla
70	13.03	ALEKSANDRA MERIMAA	Kostivere küla
70	14.03	HELLI TAMM	Maardu küla
70	28.03	JEKATERINA BAUMANOVSKIS	Maardu küla

Avaldame südamlitku kaastunnet

Hans Kurm 23.05.1953 – 04.01.2009
Edgar Kuusk 27.07.1920 – 06.01.2009
Selma Nogo 15.08.1919 – 19.02.2009

18. aprill – rahvusvaheline muinsuskaitsepäev
4. mail 1992 kuulutati paekivi Eesti rahvuskiiviks – 4. mai on paepäev
16. mail 1993 avati Rebala muuseum, samal päeval tähistame ka kaitseala loomise (1987) aastapäeva
18. mai – rahvusvaheline muuseumipäev

Väljaandja:

Jõelähtme Vallavolikogu ja Vallavalitsus
Toimetaja Merike Metstak
52 788 70 ja 6054866;
ajaleht@joelähtme.ee

HINDAN TEIE KINNISVARA



Koit Uus 50 74 514

66 84 700 1partner@1partner.ee www.1partner.ee

1Partner
KINNISVARA

Arvestusabi OÜ

Äriplaanid, finantsprognosid, stardiabitaotlused
osahingute raamatupidamine,
FIE raamatupidamistabelite müük,
koolitused, konsultatsioonid

www.arvestusabi.ee info@arvestusabi.ee Tel. 51 85 392
Tallinn, Veerenni 56, Harjumaa, Liivamäe küla

**SÄÄSTA KUNI 70%
KÜTTEKULUDELT
ÕHKSOOJUSPUMPADE MÜÜK
JA PAIGALDUS.**

HINNAD ALATES 11750,-
TEL: 666 1355
WWW.KODUKLIIMA.EE



HAABER-AUTO
AUTO- JA AIKAUBAD

Husqvarna
Jonsered

PARTNER

Muruniidukite,
murutraktorite,
kettsaagide
müük, hooldus ja
remont.

Autovaruosade müük
Autoremont, õlivahetus
Rehvide müük ja paigaldus
Aia- ja metsatehnika müük ja remont
Muruniidukite hooldus ja remont
Robotniidukite müük

Rohuneeme tee 2
Haabneeme, Viimsi vald
tel 6 090 351
E-R 8.30 - 18.00
L 10.00 - 15.00
e-post info@haaber.ee
www.haaber.ee

OÜ VISARI METALLITÖÖD

Metalluksed,
klaasmetalluksed
Rõdupiirded, trellid
Metallaiad, -väravad
Trepid, keerdrepid
Saunaahjud, veeboilerid
Suitsuahjud, grillid, sepatööd
Tel/fax: 6706917 GSM: 5014504
e-mail: visarimetall@hotmail.ee
www.visarimetall.ee

**Liuguksed ja riidekapid
teie soovide ja
mõõtude järgi**

www.nagusul.ee
5221151

**Liuguksed ja garderoobid.
Köögid.**

HINNAD SOODSAD. GARANTII.
TEL. 50 290 75

**Suurte puude hooldus ja raie probleemsetes
kohtades nagu kalmistutel, hoonete
läheduses, parkides jm.**

Tel. 7120538, email: douglas.fir@mail.ee

KAS SINUL ON JUBA ISIKLIK MAAKLER!

Pikaajalised Jõelähtme valla piirkonnaga seotud kogemused
aitavad meil leida just Teile kõige paremini sobiva lahenduse.



Jevgeni Semjonov
5348 6909
jevgeni@uusmaa.ee



Svetlana Arro
5666 7275
svetlana.arro@uusmaa.ee



Olga Fjodorova
5347 4482
olga@uusmaa.ee

Kõige paremad pakkumised! www.uusmaa.ee

UUSMAA
KINNISVARABÜROO

KES TALVEL PROJEKTEERIB, SEE KEVADEL EHITAB

- + TEEME EHTUSPROJEKTI UUE MAJA JAOKS
VÕI OLEMASOLEVA ÜMBEREHITUSEKS
- + TEEME MÕÖDISTUSPROJEKTI
OLEMASOLEVA EHITISE SEADUSTAMISEKS
- + AITAME EHTUSLOA TAOTLEMISEL

EELPROJEKT
ARHITEKTUURIBÜROO

MEIE KONTAKTID:
tel. 52 36 553
e-post: info@eelprojekt.ee
Väike-Ameerika 8 Tallinn
www.eelprojekt.ee

PATRICK MOTORS

AIA-, METSA- JA VABAAJATEHNIKA



STIHL



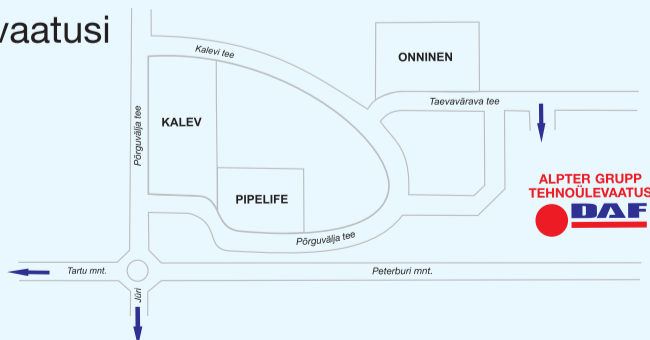
VIKING

www.patrickmotors.ee

Alates 2008 aasta Juulist oleme avatud
Laupäeval 9.00 - 15.00
Tööpäevadel 8.00 - 19.00



Teostame igat liiki ülevaatusi
sõidu- ja veoautodele,
bussidele,
traktoritele,
mootorratastele,
haagistele.



Alpter T.Ü.V. OÜ
Taevärava tee 9a, Rae vald Tel. 606 4230 Mob. 5624 6136
www.alpter.ee tehno.rae@alpter.ee

